



جامعة أم القرى
كلية اللغة العربية وآدابها

كتيب مؤشرات الأداء

برنامج بكالوريوس الأدب

من عام ١٤٤٢-١٤٤٤هـ





المحتويات

٣	كلمة رئيس قسم الأدب والنقد والبلاغة.....
٤	منهج كتيّب مؤشرات الأداء
7	أولاً: إجمالي قياس مؤشرات البرنامج الرئيسية والفردية لأخر ثلاث سنوات ١٤٤٢-١٤٤٤هـ.....
١٢	ثانياً: التفصيل لكل مؤشر على حدة
١٣	نسبة المتحقق من مؤشرات أهداف الخطة التشغيلية للبرنامج.....
١٦	تقويم الطلاب لجودة خبرات التعلم في البرنامج.....
١٩	تقويم الطلاب لجودة المقررات.....
٢٢	معدل الاتمام الظاهري
٢٥	معدل الاستبقاء
٢٨	مستوى أداء الطلاب في الاختبارات المهنية و/أو الوطنية
٣١	نسب التوظيف والالتحاق بالدراسات العليا (طبقاً لحجم العينة المستجيبة للاستطلاع).....
٣٥	معدل عدد الطلاب في الصف لعام ١٤٤٢ هـ.....
٣٧	معدل عدد الطلاب في الصف لعام ١٤٤٣ هـ.....
٣٩	معدل عدد الطلاب في الصف لعام ١٤٤٤ هـ.....
٤٢	تقويم جهات التوظيف لكفاءة خريجي البرنامج.....
٤٥	رضا الطلبة عن الخدمات المقدمة
٤٨	نسبة إجمالي عدد الطلاب إلى إجمالي عدد هيئة التدريس بدوام كامل أو ما يعادله بالبرنامج.....
	النسبة المئوية لتوزيع هيئة التدريس
٥٥	نسبة تسرب هيئة التدريس من البرنامج
٦١	معدل البحوث المنشورة لكل عضو هيئة تدريس
٦٤	رضا المستفيدين عن مصادر التعلم



كلمة رئيس قسم الأدب والنقد والبلاغة

الحمد لله والصلاة والسلام على رسول الله وآله وصحابه أجمعين، وبعد:

إن قسم الأدب والنقد والبلاغة قسم عريق في جامعة أم القرى، إذ نشأ ضمن قسم اللغة العربية في كلية الشريعة بمكة المكرمة - حرسها الله - حين كانت فرعاً تابعاً لجامعة الملك عبد العزيز بجدة، واستقل تحت قسمين علميين (قسم الأدب) و(قسم البلاغة والنقد) حين صدر القرار السامي بتأسيس جامعة أم القرى في ١٤٠١/٢/٢١هـ، وإنشاء كلية اللغة العربية وآدابها، ثم دمج القسمين في قسم واحد بعد إعادة هيكلية الجامعة بقرار مجلس شؤون الجامعات رقم (٤٥/١٦/٢) وتاريخ ١٤٤٥/٢/١٤هـ، فأصبح قسماً جديداً وبمسمى جديد هو (قسم الأدب والنقد والبلاغة).

يكتسب القسم أهميته من عراقته الزمانية فهو من أولى مؤسسات التعليم الجامعي في المملكة العربية السعودية، كما أنه قسم ذو تقاليد أكاديمية متجذرة وتجربة تعليمية وبحثية رائدة وممتدة في تدريس آداب اللغة العربية ونقدها وبلاغتها وما يتصل بها من أفرع العلم والمعرفة، كما تزيده قداسة الجغرافيا والتحامها مع تاريخ العرب واللسان العربي والرسالة المحمدية بعدا مضاعفاً وقيمة زائدة على غيره.

يقدم قسم الأدب والنقد والبلاغة برنامجين متكاملين ومتخصصين في مرحلة البكالوريوس، أحدهما: في دراسة الأدب العربي، والآخر في دراسة النقد والبلاغة العربية، كما أنه يؤهل طلابه لمواصلة البحث والدرس فيما بعد ذلك، فهناك برنامج للماجستير وآخر للدكتوراه، لإعداد باحثين متميزين يمتلكون قدرًا صالحاً من المناهج والمهارات الإجرائية لدراسة الأدب والنقد والبلاغة وإنجاز الأبحاث العلمية في الموضوعات والقضايا المتنوعة المتصلة بذلك قديمها وحديثها مع محافظة على تقاليد وثوابت علمية وانفتاح على المفيد والملائم لطبيعة آداب اللغة العربية وبلاغتها. وحقاً غدا القسم منفتحاً على خبرات معرفية عديدة، فقد مر عليه أجيال ومدارس متنوعة من الأساتذة من جميع الأقطار العربية أسهموا في بنائه وفي ترسيخ تقاليده العلمية وإثراء حركة التعليم والبحث فيه، مما يجعله قبلة للدارسين للانخراط في برامجهم التعليمية في مرحلة البكالوريوس والماجستير والدكتوراه.

ومع هذا التاريخ الطويل والممتد الذي يمتلكه قسم الأدب والنقد والبلاغة فإنه يسعى جاهداً ليرسم لنفسه موقعا في الحاضر والمستقبل، فهو على الدوام يراجع برامجهم وخططه، وفقاً لسياسات التطوير والجودة، كما أنه حدث برامجهم قريباً، ويسعى أيضاً إلى استحداث برامج موازية وفق خطط تتطلع لإعداد الدارسين لسوق العمل وفق الرؤية الطموحة ٢٠٣٠؛ لخدمة الخريجين وتنويع الفرص الوظيفية لهم.

يفتخر القسم اليوم بأنه خرَّج آلاف الطلاب في المراحل التعليمية المختلفة، فطلاب اليوم أساتذة في مدارس التعليم العام والعالي ويتسمنون وظائف مرموقة في الصحافة والإعلام والإدارة وغيرها من الوظائف الحكومية والخاصة، كما أنه خرَّج طلاب منح من دول إسلامية وغربية، هم سفراؤه في بلدانهم، يُعلِّمون ما تعلموه فيه من علوم ومعارف ومهارات. ويعي القسم دوره الوطني والمجتمعي، فهو يمد يده ويساهم في إقامة المناشط الثقافية والعلمية والتدريبية داخل الجامعة وخارجها وفاء بحقوق العمل التطوعي وإيماناً بالتواصل مع أبناء المجتمع وحقهم في الثقافة والمعرفة.

وتقبلوا خالص تحياتي وتقديري،،،!



منهج كتيب مؤشرات الأداء

الحمد لله والصلاة والسلام على رسول الله وآله وصحابه أجمعين، وبعد:

تعتبر مؤشرات الأداء من الأدوات الهامة لتقييم جودة البرامج الأكاديمية ومتابعة أداءها، وهي تسهم في عمليات التطوير المستمر ودعم اتخاذ القرار.

وقد حدد المركز الوطني للتقويم والاعتماد الأكاديمي (١٧) مؤشراً رئيساً لمتابعة الأداء على المستوى البرامجي حتى عام ٢٠٢٢م وحدثت إلى (١١) مؤشراً، تتفق جميعها مع معايير الاعتماد البرامجي المطورة. وتعد هذه المؤشرات هي الحد الأدنى المطلوب قياسه بصورة دورية، كما يمكن استخدام مؤشرات أداء إضافية إن رأى البرنامج الحاجة إلى ذلك لضمان الجودة.

وسيقوم برنامج بكالوريوس الأدب ممثلاً في قسم الأدب والنقد والبلاغة بكلية اللغة العربية وآدابها بجامعة أم القرى بقياس مؤشرات الأداء الرئيسة (١٧) - عدا المؤشر السادس عشر وهو معدل الاقتباسات في المجالات المحكمة لكل عضو هيئة تدريس فإنه غير متوفر حتى تاريخه لأبحاث اللغة العربية ونرجو أن يتوفر لأهميته -، مع قياسات المقارنة المرجعية باستخدام الأدوات المناسبة، مثل: (استطلاعات الرأي، البيانات الإحصائية الخ) وفقاً لطبيعة كل مؤشر والهدف منه، وكذلك تحديد القيم التالية لكل مؤشر:

- مستوى الأداء الفعلي
 - مستوى الأداء المستهدف
 - مستوى الأداء المرجعي الداخلي (المقارنة المرجعية الداخلية الذاتية)
 - مستوى الأداء المرجعي الداخلي (المقارنة المرجعية الداخلية مع قسم اللغة والنحو والصرف بكلية اللغة العربية وآدابها بجامعة أم القرى)
- أسباب اختيار قسم اللغة والنحو والصرف للمقارنة مع برنامج بكالوريوس الأدب:
١. أن كلا القسمين ينتهي إلى كلية اللغة العربية.
 ٢. حصول قسم اللغة والنحو والصرف على الاعتماد الأكاديمي الكامل، تجعله مثلاً يحتذى مع الاشتراك معه في ثوابت وأرضيات مشتركة واسعة يقرب كثيراً من الجهد المبذول ويجعل البناء عليه أيسر وأجود وأسرع.
 ٣. اشتراك القسمين في معظم متطلبات التخصص، فبرنامج بكالوريوس الأدب والنقد يشترك مع قسم النحو والصرف في كثير من القواسم المشتركة منها على سبيل المثال لا الحصر أن أغلب المقررات والمفردات لهذه المقررات متماثلة ويأتي الاختلاف في حيز التخصص في جوانب معينة من مجموع الدراسة الأكاديمية بالقسمين، ومنها اشتراكهما في كل ما هو عائد للإدارة والمؤسسة وبيانات التوظيف.
 ٤. بالمقارنة المرجعية Benchmarking، يتم قياس وتقييم أداء برنامج بكالوريوس الأدب مقارنة مع قسم النحو والصرف بكلية اللغة العربية، وتحديد نواحي التفوق ونواحي القصور، والعمل على معالجتها، وتحقيق الجودة في أداء الخدمات العامة.



• مستوى الأداء المرجعي الخارجي (المقارنة المرجعية الخارجية مع قسم اللغة العربية بكلية الآداب بجامعة الطائف لعامي ١٤٤٢/١٤٤٣ هـ، وفقاً لما تم الاتفاق عليه أن تكون المقارنة المرجعية الخارجية موحدة وكان الأنسب والأقرب برنامج قسم اللغة العربية بجامعة الطائف، وبدأت المقارنة المرجعية الخارجية لبرنامج بكالوريوس اللغة والنحو والصرف معهم وفقاً لسياسة الكلية في اعتماد المقارنة المرجعية، ومع جامعة الإمام محمد بن سعود الإسلامية التي زودتنا بها عمادة التطوير والجودة بعد مخاطبتهم بطلبها عام ١٤٤٤ هـ)

واختارنا المقارنة المرجعية الخارجية عامي ١٤٤٢/١٤٤٣ هـ مع قسم اللغة العربية بكلية الآداب بجامعة الطائف، لتوفر بيانات القياس بناءً على ما تم مسبقاً بكتيب مؤشرات قسم اللغة والنحو والصرف، وللتشابه بين البرنامجين في الأهداف والخطط الدراسية. (مرفق ص ٧ من هذا الكتيب)
واختارنا المقارنة المرجعية الخارجية عام ١٤٤٤ هـ مع كلية اللغة العربية بجامعة الإمام؛ لاختيار عمادة التطوير والجودة في جامعة أم القرى جامعة الإمام محمد بن سعود الإسلامية من بين ثلاث جامعات معتمدة أكاديمياً، وكذلك تحقق كلية اللغة العربية بجامعة الإمام للبرنامج المقارنة الخارجية؛ للتشابه بين برامج اللغة العربية في الأهداف والخطط الدراسية.

• مستوى الأداء المستهدف الجديد
وقد تم إعداد حساب مؤشرات الأداء وتحليلها بجمع البيانات اللازمة: من استطلاعات الرأي من منظومة ذكاء بالموقع الإلكتروني بالجامعة وقامت بجمعها منسقة الجودة لبرنامج بكالوريوس الأدب، بالتعاون مع سكرتيرة الجودة بالقسم، وعدد من أعضاء هيئة التدريس، كذلك تم الاعتماد على نتائج التقرير السنوي، والجداول الدراسية، وإحصاءات البحث العلمي.

واستناداً لما سبق تم إنجاز تقرير يصف ويحلل نتائج كل مؤشر (متضمناً تغيرات الأداء والمقارنات وفقاً للمقرات

وجنس الطلاب)، وتحديد دقيق وموضوعي لنقاط القوة والجوانب التي تحتاج إلى تحسين.

وقد أعدّ الكتيب منسق الجودة لشطري برنامج بكالوريوس البلاغة والنقد وتم اعتماده بمجلس قسم الأدب والنقد والبلاغة.



أولاً: إجمالي قياس مؤشرات البرنامج
الرئيسة والفرعية لآخر ثلاث سنوات
١٤٤٢-١٤٤٤هـ



مستوى الأداء المستهدف الجديد	المقارنة المرجعية الخارجية	المقارنة المرجعية الداخلية	المقارنة المرجعية الداخلية الذاتية	مستوى الأداء المستهدف	مستوى الأداء الفعلي	العام الدراسي	مؤشر الأداء	الرمز	المعيار
%٩٥	%٩٥	%١٠٠	%٩٠	%٩٥	%٨٣,٣	١٤٤٢هـ	نسبة المتحقق من مؤشرات أهداف الخطة التشغيلية للبرنامج	KPI-P-01	-1- الرسالة والأهداف
%٩٥	%٩٥	%٩٥	%٨٣,٣	%٩٥	%٧٢,٧	١٤٤٣هـ			
%٩٥	%٦٥	%٨٠	%٧٢,٧	%٩٥	%٧٥	١٤٤٤هـ			
%٩٠	%٨٧	%٧٨	%٥٠	%٩٠	%٩٤,٤	١٤٤٢هـ	تقويم الطلاب لجودة خبرات التعلم في البرنامج	KPI-P-02	-3- التعليم والتعلم
%٩٥	%٨٥	%٧٦,٢	%٩٤,٢	%٩٥	%٩٣,٢	١٤٤٣هـ			
%٩٥	%٦٠	%٨١,٤	%٩٣,٢	%٩٥	%٧٢,٨	١٤٤٤هـ			
%٩٠	%٨٦	%٨٨,٦	%٥٠	%٩٠	%٨٧	١٤٤٢هـ	تقييم الطلاب لجودة المقررات	KPI-P-03	
%٩٠	%٨٥	%٨٢	%٨٧	%٩٠	%٨٨	١٤٤٣هـ			
%٩٠	%٨٤	%٨٢,٦٠	%٨٨	%٩٠	%٨٦,٢	١٤٤٤هـ			
%٦٠	%٥٠	%٣١,٤٥	%٢٠,٤	%٥٠	%٥٩,٥	١٤٤٢هـ	معدل الإتمام الظاهري	KPI-P-04	
%٦٦	%٥٠	%٣٥,٢	%٥٩,٥	%٦٠	%٦٥,٠٥	١٤٤٣هـ			
%٦٦	%٥٤	%٢٢	%٦٥,٠٥	%٦٦	%٥٦,٢٥	١٤٤٤هـ			
%٨٥	%٨٣	%٩٣,٥	%٤٩,٢٥	%٨٥	%٨٠,٦٧	١٤٤٢هـ	معدل استبقاء طلاب السنة الأولى	KPI-P-05	
%٨٥	%٨٧	%٩٠,٢	%٨٠,٦٧	%٨٥	%٨٨,٠٨	١٤٤٣هـ			
%٨٥	%٧٤	%٧٥,٨٩	%٨٨,٠٨	%٨٥	%٨٣,٦٥	١٤٤٤هـ			
غير متاح						١٤٤٢هـ	مستوى أداء الطلاب في	KPI-P-06	



مستوى الأداء المستهدف الجديد	المقارنة المرجعية الخارجية	المقارنة المرجعية الداخلية	المقارنة المرجعية الداخلية الذاتية	مستوى الأداء المستهدف	مستوى الأداء الفعلي	العام الدراسي	مؤشر الأداء	الرمز	المعيار
غير متاح						١٤٤٣هـ	الاختبارات المهنية و/أو الوطنية		
٦٠٪	٤٩٪	١١٪	غير متاح	٥٠٪	٦٠,٥٪	١٤٤٤هـ			
٣٠٪	٧٪	٢٩,٢٪	٢٠٪	٣٠٪	١٠,٨٥٪	١٤٤٢هـ	التحاق الخريجين بالدراسات العليا	KPI-P-07	
٣٠٪	١١٪	٢٤,٦٪	١٠,٨٥٪	٣٠٪	٢,١٤٪	١٤٤٣هـ			
٣٠٪	٥٪	٦,٦٪	٢,١٤٪	٣٠٪	٣,٩٣٪	١٤٤٤هـ			
٥٠٪	٥٧٪	٥١,٥٥٪	٢٠٪	٥٠٪	١٣,٦٧٪	١٤٤٢هـ	توظيف الخريجين	KPI-P-07	
٦٠٪	٦٠٪	٥٠٪	١٣,٦٧٪	٦٠٪	٥٠,٩٤٪	١٤٤٣هـ			
٦٠٪	٣٣,٨٥٪	٨٨,٦٢٪	٥٠,٩٤٪	٦٠٪	٨,٢٠٪	١٤٤٤هـ			
٣٠	٤٠	٣٣	٥٠	٤٠	٢٣,٩١ طالبا	١٤٤٢هـ	معدل عدد الطلاب في الصف	KPI-P-08	
٢٥	٤٥	٣٠	٤٦,٠٧	٣٠	١٩,٥٩	١٤٤٣هـ			
٢٥	٢٢	٣٣,٧	٣٠,٢	٢٥	٢٤,٥٩	١٤٤٤هـ			
٦٠٪	٥٧٪	٥١,٥٥٪	٢٠٪	٦٠٪	١٣,٦٧٪	١٤٤٢هـ	تقويم جهات التوظيف لكفاءة خريجي البرنامج	KPI-P-09	
٦٥٪	٦٠٪	٥٠٪	١٣,٦٧٪	٦٥٪	٥٠,٩٤٪	١٤٤٣هـ			
٦٥٪	٣٣,٨٥٪	٨٨,٦٢٪	٥٠,٩٤٪	٦٥٪	٨,٢٠٪	١٤٤٤هـ			
٩٥٪	٩٥٪	٧٨٪	٨٥٪	٨٥٪	٩٥٪	١٤٤٢هـ	رضا الطلاب عن الخدمات المقدمة	KPI-P-10	-4- الطلاب
٩٥٪	٩٥٪	٨٢٪	٩٥٪	٩٥٪	٩٣,٢٪	١٤٤٣هـ			
٩٥٪	٦٥,٨٪	٨٧٪	٩٣,٢٪	٩٥٪	٧٨,٦٪	١٤٤٤هـ			
٣٥:١	٢٠:١	١٧:١	٥٠:١	٤٠:١	٣٢,٠٦:١	١٤٤٢هـ	نسبة الطلاب إلى هيئة التدريس	KPI-P-11	-5-



مستوى الأداء المستهدف الجديد	المقارنة المرجعية الخارجية	المقارنة المرجعية الداخلية	المقارنة المرجعية الداخلية الذاتية	مستوى الأداء المستهدف	مستوى الأداء الفعلي	العام الدراسي	مؤشر الأداء	الرمز	المعيار
٣٠ : ١	١٨ : ١	١٥ : ١	٣٢,٠٦ : ١	٣٥ : ١	٢٨,٨٢ : ١	١٤٤٣ هـ			هيئة التدريس
٢٥ : ١	١٥ : ١	٣٣,٧ : ١	٢٨,٨٢ : ١	٣٠ : ١	٢٥ : ١	١٤٤٤ هـ			
٢٠ : ١	غير متاح	%١٢,٩٩	%١٣=٧	٢٠ : ١	أستاذ = ٨ %١٥	١٤٤٢ هـ	النسبة المئوية لتوزيع هيئة التدريس	KPI-P-12	
٢٠ : ١	غير متاح	%٢٢	%١٥=٨	٢٠ : ١	أستاذ مشارك %١٥=٨				
٣٠ : ١	%٣٠	%٣٤,٨	%٢٤,٥=١٣	٣٠ : ١	أستاذ مساعد %٢٢,٦=١٢				
٢٥ : ١	غير متاح	%١٣,٤٥	%٢٠,٧=١١	٢٥ : ١	محاضر ١١ %٢٠,٧=				
٣٠ : ١	غير متاح	%١٦,٧	%٢٦,٤=١٤	٣٥ : ١	معيد ١٤ %٢٦,٤				
٢٠ : ١	غير متاح	%١٦=١٩	أستاذ = ٨ %١٥	٢٠ : ١	%١٦,٣=٨	١٤٤٣ هـ			
١٥ : ١	غير متاح	%٢٤=٢٨	أستاذ مشارك %١٥=٨	٢٠ : ١	%١٠,٢=٥				



مستوى الأداء المستهدف الجديد	المقارنة المرجعية الخارجية	المقارنة المرجعية الداخلية	المقارنة المرجعية الذاتية	مستوى الأداء المستهدف	مستوى الأداء الفعلي	العام الدراسي	مؤشر الأداء	الرمز	المعيار
٣٠ : ١	غير متاح	٣٤=٤٠ %	أستاذ مساعد ٢٢,٦ = ١٢ %	٣٠ : ١	٣٠,٦=١٥ %				
٢٠ : ١	غير متاح	٦=٧ %	محاضر ١١ ٢٠,٧ = %	٢٠ : ١	١٤,٢=٧ %				
٣٠ : ١	غير متاح	٢٠=٢٤ %	معيد ١٤ = ٢٦,٤ %	٣٠ : ١	٢٨,٥=١٤ %				
١٥ : ١	٢٧ %	١١,١ : ٨ %	١٦,٣=٨ %	٢٠ : ١	٢٠,٤=٩ %	١٤٤٤ هـ			
١٠ : ١	٢٠ %	٢٣,٦ : ١٧ %	١٠,٢=٥ %	١٥ : ١	٤,٥٤=٢ %				
٣٠ : ١	٣٠ %	٤٤,٤ : ٣٢ %	٣٠,٦=١٥ %	٣٠ : ١	٣٨,٦=١٧ %				
١٠ : ١	١٤ %	٩,٧ : ٧ %	١٤,٢=٧ %	٢٠ : ١	٩=٤ %				
٣٠ : ١	٨ %	١٢,٥ : ٩ %	٢٨,٥=١٤ %	٣٠ : ١	٢٧,٢=١٢ %				
0	٣ %	0	١ %	0	0	١٤٤٢ هـ			
0	0	0	0	0	٤ %	١٤٤٣ هـ			
0	١,٤٤	0	٤ %	0	٢,٢ %	١٤٤٤ هـ			
٦٠ %	٦٣ %	٢٤ %	٢٠,٧ %	٦٠ %	٢٨,٥٧ %	١٤٤٢ هـ			
٦٠ %	٥٥ %	٢٨,٧ %	٢٨,٥٧ %	٦٠ %	٢٥ %	١٤٤٣ هـ			
٦٠ %	٣٥ %	٥٨,١٨ %	٢٥ %	٦٠ %	٥٠ %	١٤٤٤ هـ			
01:01	1: 1	2:1	:1.3 / 0.75 1	02:01	1:2 / 0.46	١٤٤٢ هـ			
								KPI-P-13	نسبة تسرب هيئة التدريس من البرنامج
								KPI-P-14	النسبة المئوية للنشر العلمي لأعضاء هيئة التدريس
								KPI-P-15	معدل البحوث المنشورة لكل عضو هيئة تدريس



مستوى الأداء المستهدف الجديد	المقارنة المرجعية الخارجية	المقارنة المرجعية الداخلية	المقارنة المرجعية الداخلية الذاتية	مستوى الأداء المستهدف	مستوى الأداء الفعلي	العام الدراسي	مؤشر الأداء	الرمز	المعيار
01:01	1:1	2:1	1:2 / 0.46	02:01	:1.4/ 0.68 1	١٤٤٣هـ			
01:01	02:01	3:1	:1.4/ 0.68 1	02:01	1: 1 / 0.96	١٤٤٤هـ			
غير متوفر لأبحاث اللغة العربية لدينا ونرجو توفيره ووفرته جامعة الإمام بنسبة ٦٠٪							معدل الاقتباسات في المجلات المحكمة لكل عضو هيئة تدريس	KPI-P-16	
%٩٠	%٨٠	%٧٨	%٩٠	%٩٠	%٨٥,٦	١٤٤٢هـ	رضا المستفيدين عن مصادر التعلم	KPI-P-17	6-مصادر التعلم والمرافق والتجهيزات
%٩٠	%٨٠	%٨٢	%٨٥,٦	%٩٠	%٨٥,٨	١٤٤٣هـ			
%٩٠	%٧٨	%٧٥,٨	%٨٥,٨	%٩٠	%٨٢	١٤٤٤هـ			

ملف مؤشرات الأداء والتقرير السنوي للمقارنة المرجعية الداخلية مع قسم اللغة والنحو والصرف من عام ١٤٣٨-١٤٤٤هـ متضمنا مؤشرات الأداء للمقارنة المرجعية الخارجية لقسم اللغة العربية بكلية الآداب بجامعة الطائف : [كتيب مؤشرات برنامج بكالوريوس اللغة والنحو والصرف ١٤٣٨-١٤٤٢هـ.pdf](#).

ملف مؤشرات الأداء للمقارنة المرجعية الخارجية لجامعة الإمام عام ١٤٤٤هـ: [بكالوريوس اللغة العربية- جامعة الإمام.xlsx](#).



ثانياً: التفصيل لكل مؤشر على حدة

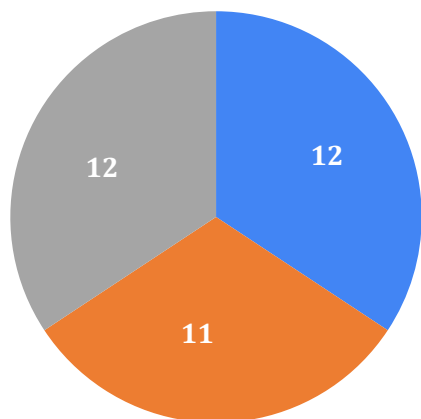


نسبة المتحقق من مؤشرات أهداف الخطة التشغيلية للبرنامج

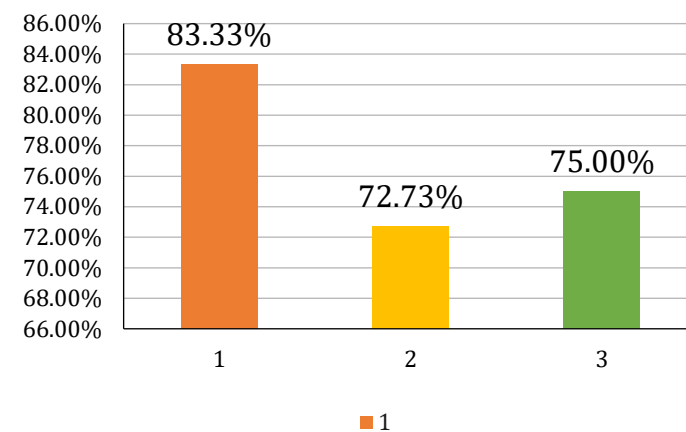
نتائج قياس المؤشر			
1444	1443	1442	العام الدراسي
75%	72.7%	83.33%	نسبة المتحقق من مؤشرات أهداف الخطة التشغيلية

1444	1443	1442	العام الدراسي
12	11	12	عدد مؤشرات أهداف الخطة التشغيلية
9	8	10	عدد المؤشرات التي حققت المستهدف
75%	72.7%	83.33	النسبة المئوية للمؤشرات التي حققت المستهدف

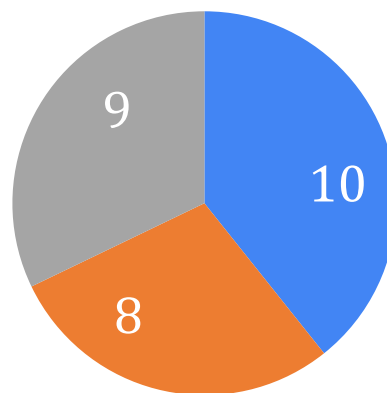
عدد مؤشرات أهداف الخطة التشغيلية



النسبة المئوية للمؤشرات التي حققت المستهدف



عدد المؤشرات التي حققت المستهدف



نسبة المتحقق من
مؤشرات أهداف
الخطة التشغيلية
للبرنامج

KPI-P-01

التحليل: يشير قياس مؤشر المتحقق من أهداف الخطة التشغيلية إلى أن البرنامج قد حقق أهدافه بنسبة ٨٣,٣٪ في عام ١٤٤٢ هـ وانخفض المؤشر قليلا عام ١٤٤٣ هـ؛ نظرا للغياب الحضورى عن أعمال القسم بسبب جائحة كورونا وتحسن المؤشر عام ١٤٤٤ هـ وبالنظر إلى المقارنة المرجعية الذاتية سنجد أن قياس المؤشر في تحقيق أهداف البرنامج وخطته بمستوى جيد ، وبالنظر إلى المقارنة المرجعية الداخلية في الأعوام الثلاثة محل القياس يتقدّم قسم اللغة والنحو والصرف، ويعود ارتفاع مؤشر قسم اللغة والنحو خاصة في عامي ٤٢/٤٣ هـ إلى اهتمامهم بالمؤشرات لتقديم للاعتماد حينها. وبالنظر إلى المقارنة المرجعية الخارجية مع قسم اللغة العربية بكلية الآداب بجامعة الطائف في عامي ٤٢/٤٣ فقياس المؤشر مرتفع عن مؤشر البرنامج، أما في عام ١٤٤٤ هـ فإن المؤشر المرجعي الخارجي لكلية اللغة العربية بجامعة الإمام مقارب جدا لمؤشر البرنامج مما يشير إلى أن البرامج في كل الجامعات لازالت في تحديث ومراجعة وتقويم بعد جائحة كورونا وقياس المؤشر المرتفع لقسم اللغة والنحو أو جامعة الطائف لا يقيّم بشكل دقيق على أرض الواقع حينها؛ لأن جميع الجامعات مرّت بوضع طارئ بالعمل عن بعد مما أعاقها عن إتمام أعمالها بشكل كامل. ولا يعني أن البرنامج قد انخفض تحقيقه للمؤشرات المستهدفة إلى ٧٢,٣-٧٥٪ من مؤشرات الخطة التشغيلية خلال العامين ٤٣/٤٤ محل القياس أن البرنامج مقصّر في العمل على تحقيق أهدافه، ولكن قياس مؤشرات أعمال الخطة التشغيلية لم تصل إلى تحقيق المستهدف المرجو منها للأسباب السالفة الذكر. ويعمل البرنامج حاليا على تحقيق أهدافه في الخطة التشغيلية وخطة التحسين والتقارير السنوي وتقارير المقررات بمستوى سيتجاوز المستهدف إن شاء الله تعالى. (مرفق كل ما ذكر أدناه)

العام	مستوى الأداء الفعلي	مستوى الأداء المستهدف	المقارنة المرجعية الداخلية الذاتية	المقارنة المرجعية الداخلية مع قسم اللغة والنحو والصرف	المقارنة المرجعية الخارجية	المستهدف الجديد
١٤٤٢ هـ	٨٣,٣٪	٩٥٪	٩٠٪	١٠٠٪	٩٥٪	٩٥٪
١٤٤٣ هـ	٧٢,٧٪	٩٥٪	٨٣,٣٪	٩٥٪	٩٥٪	٩٥٪
١٤٤٤ هـ	٧٥٪	٩٥٪	٧٢,٧٪	٨٠٪	٦٥٪	٩٥٪

مرفقات المؤشر: [التقرير السنوي بتاريخ ٢٥ ديسمبر ٢٠٢٠.pdf](#) - نموذج من تقارير المقررات الدراسية [الفصل الأول ٤٤-1-1 الخطة التشغيلية](#)



يعتبر معيار التعليم والتعلم من أهم المعايير التي يحرص البرنامج على تجويدها وتحقيقها ، وذلك من خلال تشكيل لجان متعددة تعمل على مراجعة وتطوير آليات البرنامج وفق معايير الجودة ، ولجان متخصصة في مراجعة المقررات وتطويرها بشكل دوري ومتوافق مع رسالة القسم والكلية والمؤسسة ، وبما يخدم خريجي البرنامج ، كما يضم البرنامج أعضاء هيئة تدريس مؤهلين وقادرين على تحقيق رؤية القسم وأهدافه ، وعلى رفع المستوى الأكاديمي لدى الطلاب وتحفيزهم على التعليم ، وتتوفر أدلة كافية على ذلك وتخضع للتقويم والتطوير بصورة دورية. وخصائص الخريجين ونواتج التعلم في البرنامج محددة بدقة، ومتسقة مع متطلبات الإطار الوطني للمؤهلات ومع المعايير الأكاديمية والمهنية، ومتطلبات سوق العمل. ويتوافق المنهج الدراسي مع المتطلبات المهنية، كما أن هيئة التدريس تطبق استراتيجيات تعليم وتعلم وطرق تقويم متنوعة وفعالة تلائم ونواتج التعلم المختلفة، ويتم تقويم مدى تحقق نواتج التعلم من خلال وسائل متنوعة، ويستفاد من النتائج في التحسين المستمر.

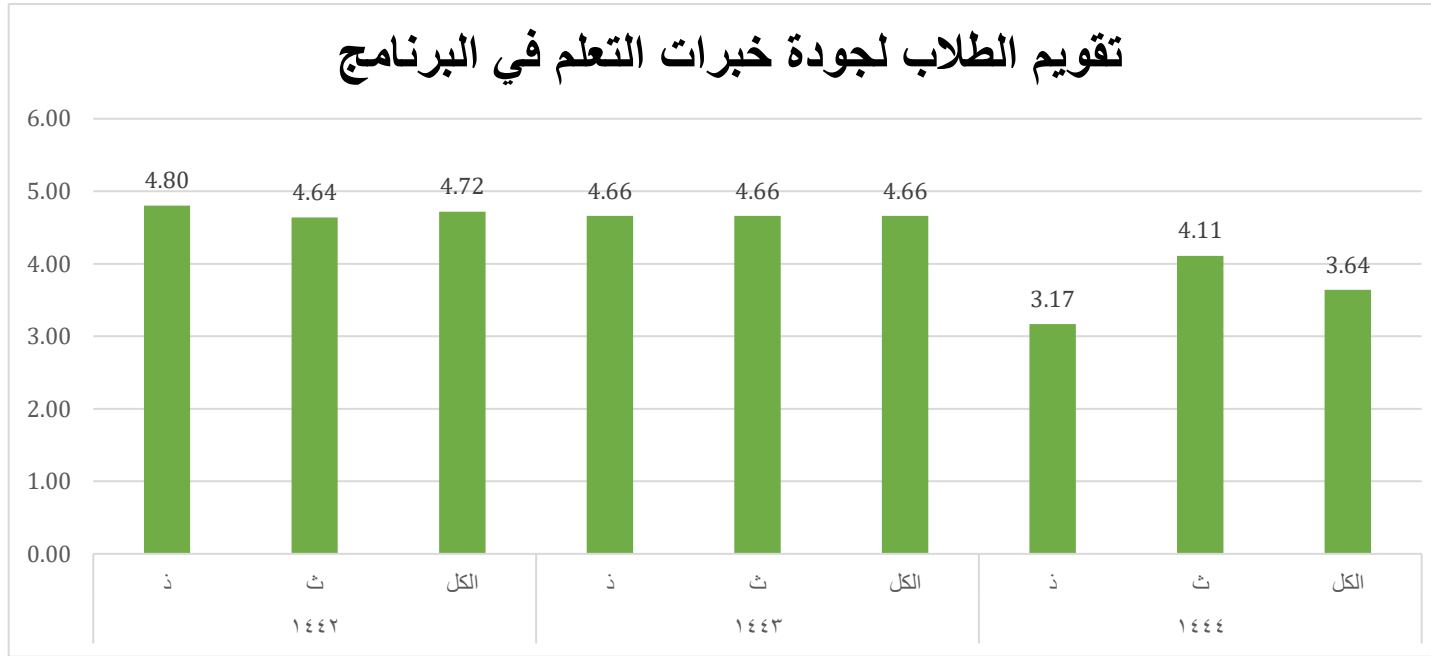
تقويم الطلاب لجودة خبرات التعلم في البرنامج

نتائج قياس المؤشر									
1444			1443			1442			العام الدراسي
الكل	ث	ذ	الكل	ث	ذ	الكل	ث	ذ	الفئة المستهدفة
3.64	4.11	3.17	4.66	4.66	4.66	4.72	4.64	4.80	المتوسط

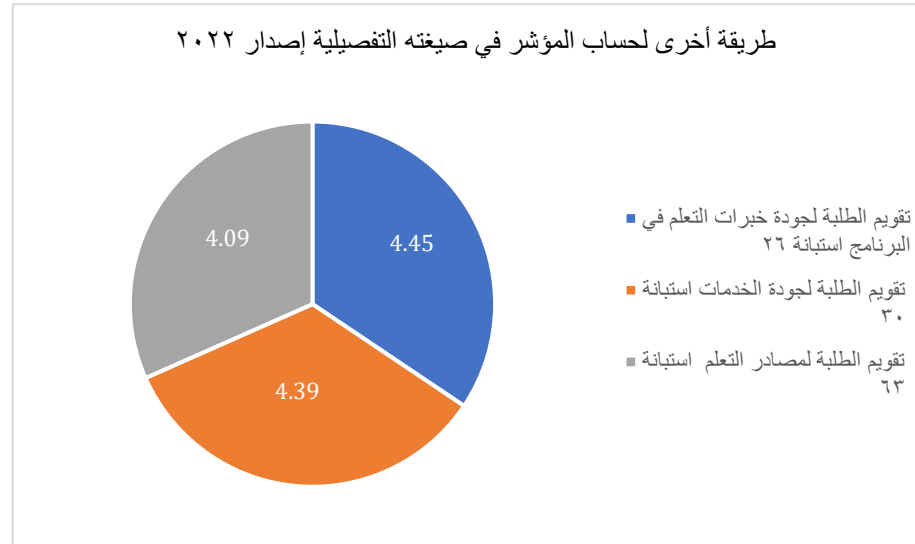
الكل	اناث	ذكور	العام الدراسي
4.72	4.64	4.80	1442
4.66	4.66	4.66	1443
3.64	4.11	3.17	1444



تقويم الطلاب لجودة خبرات التعلم في البرنامج



طريقة أخرى لحساب المؤشر في صيغته التفصيلية إصدار ٢٠٢٢



تقويم الطلاب
لجودة خبرات التعلم
في البرنامج

التحليل: تقويم الطلبة لجودة خبرات التعلم جيد جدا فقد كان في عام ١٤٤٢هـ بنسبة إجمالية بلغت ٩٤,٤٪ وفي عام ١٤٤٣هـ بنسبة ٩٣,٢٪ على حين انخفض في عام ١٤٤٤هـ خاصة عند الطلاب المذكور حسب نتائج تحليل بيانات كتيب استطلاعات الرأي فبلغت نسبته الإجمالية للجنسين ٧٢,٨٪، ويعود السبب في انخفاض المؤشر إلى عدم رضا الطلبة عن بعض الخدمات الأكاديمية كالإرشاد والمرافق والتجهيزات التعليمية خاصة في شطر الطلاب، وتعمل الجامعة حاليا على تحديث شامل للخدمات والمرافق والتجهيزات بعد انقطاع عنها بسبب جائحة كورونا. (ينظر في مرفق المؤشر رقم ١٠ دليل الجودة الشاملة لتحسين شامل لخدمات ومرافق الجامعة)

أما بالنسبة للمقارنة الذاتية فقد ارتفع المؤشر عام ١٤٤٢هـ عن عام ١٤٤١هـ حسب بيانات التقرير السنوي ولم ينخفض كثيرا عام ١٤٤٣هـ، ويرتفع قياس مؤشر برنامج بكالوريوس الأدب في المقارنة المرجعية الداخلية على قسم اللغة والنحو والصرف في عامي ٤٣/٤٢ بينما ينخفض قياس مؤشر البرنامج قليلا عن قسم اللغة والنحو عام ١٤٤٤هـ. وكذلك قياس مستوى المؤشر للبرنامج متقدّم في المقارنة المرجعية الخارجية مع قسم اللغة العربية بكلية الآداب بجامعة الطائف عامي ٤٣/٤٢، وكذلك نسبة قياس مؤشر البرنامج أفضل من كلية اللغة العربية بجامعة الإمام عام ١٤٤٤هـ. ويعمل البرنامج حاليا على خطة تشغيلية وخطط تحسين للرفع من مستويات الأداء (مرفق خطط ضمان الجودة للبرنامج أعلاه في مؤشر رقم ١).

العام	مستوى الأداء الفعلي	مستوى الأداء المستهدف	المقارنة المرجعية الداخلية الذاتية	المقارنة المرجعية الداخلية مع قسم اللغة والنحو والصرف	المقارنة المرجعية الخارجية	المستهدف الجديد
١٤٤٢هـ	٩٤,٤٪	٩٠٪	٥٠٪	٧٨٪	٨٧٪	٩٠٪
١٤٤٣هـ	٩٣,٢٪	٩٥٪	٩٤,٢٪	٧٦,٢٪	٨٥٪	٩٥٪
١٤٤٤هـ	٧٢,٨٪	٩٥٪	٩٣,٢٪	٨١,٤٪	٦٠٪	٩٥٪

مرفقات المؤشر: كتيب استطلاعات الرأي لبرنامج بكالوريوس الأدب - توصيف برنامج بكالوريوس الأدب



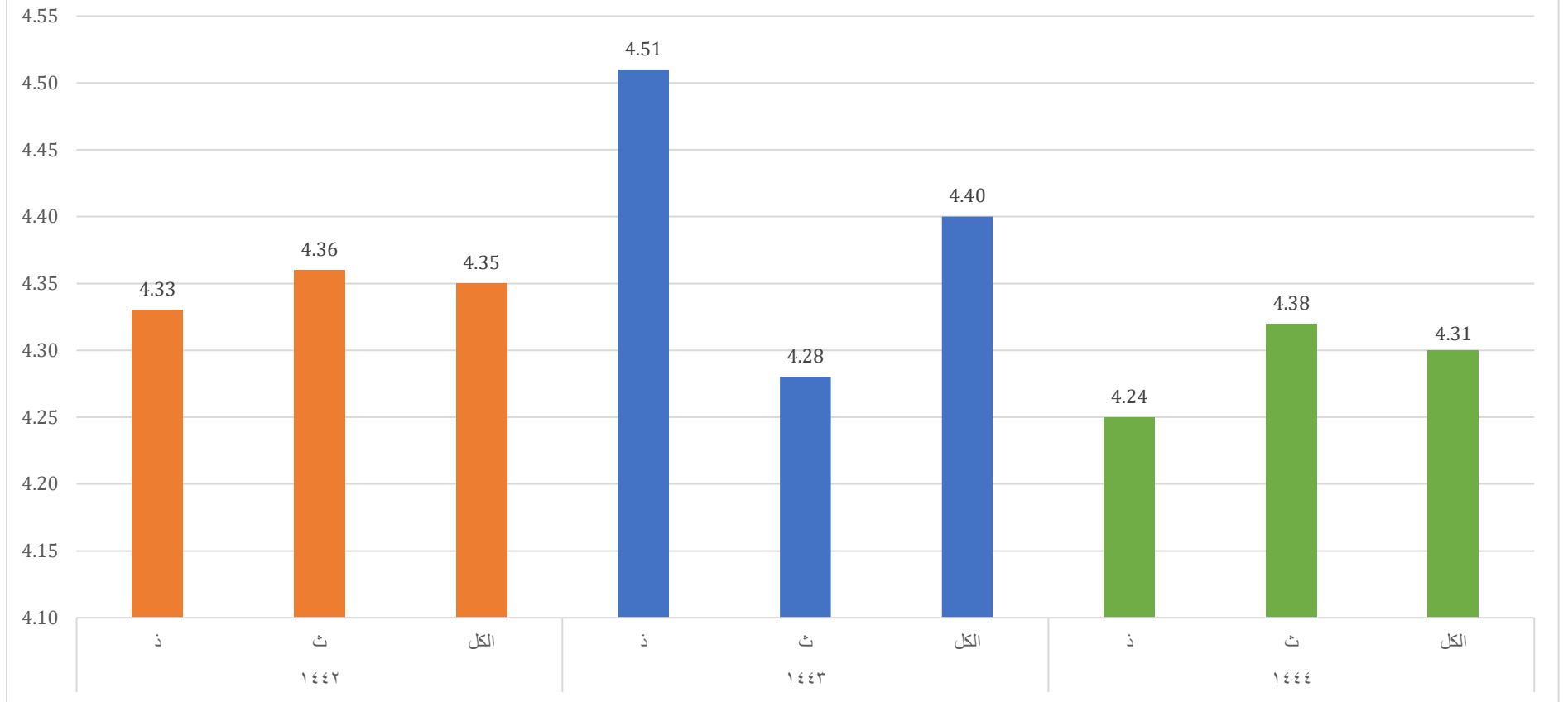
تقويم الطلاب لجودة المقررات

1444			1443			1442			العام الدراسي
الكل	ث	ذ	الكل	ث	ذ	الكل	ث	ذ	الفئة المستهدفة
4.31	4.32	4.25	4.40	4.28	4.51	4.35	4.36	4.33	المتوسط

النتائج			العام الدراسي
الكل	اناث	ذكور	
4.35	4.36	4.33	1442
4.40	4.28	4.51	1443
4.31	4.24	4.38	1444



تقويم الطلاب لجودة المقررات





KPI-P-03						
تقويم الطلاب لجودة المقررات						
التحليل: قياس مؤشر تقويم الطلاب لجودة المقررات جيد جدا خلال الأعوام الثلاثة واقترب كثيرا من تحقيق المستهدف ، ومرفق (استطلاعات الرأي ونموذج من تقارير المقررات) المسجل فيه رضى الطلبة عن جودة المقررات بمستوى جيد للدلالة على تحقيق الجودة في مؤشرات أداء العملية التعليمية والتقويم في البرنامج ، ويتقدم البرنامج في قياس المؤشر عامي ٤٣/٤٤ هـ في المقارنة المرجعية الداخلية على قسم اللغة والنحو ، ولا يوجد تفاوت كبير بين قياس مؤشر البرنامج ومؤشرات المقارنة المرجعية الخارجية في عامي ٤٣/٤٢ هـ مع قسم اللغة العربية بكلية الآداب بجامعة الطائف ، وكذلك حقق قياس مؤشر البرنامج مستوى جيد في المقارنة المرجعية الخارجية عام ١٤٤٤ هـ مع كاليوريوس اللغة العربية بجامعة الإمام محمد بن سعود الإسلامية، ويعمل البرنامج حاليا بخطط تشغيلية للوصول للمستهدف بإذن الله .						
المستهدف الجديد	المقارنة المرجعية الخارجية	المقارنة المرجعية الداخلية مع قسم اللغة والنحو والصرف	المقارنة المرجعية الداخلية الذاتية	مستوى الأداء المستهدف	مستوى الأداء الفعلي	العام
%٩٠	%٨٦	%٨٨,٦	%٥٠	%٩٠	%٨٧	١٤٤٢ هـ
%٩٠	%٨٥	%٨٢	%٨٧	%٩٠	%٨٨	١٤٤٣ هـ
%٩٠	%٨٤	%٨٢,٦٠	%٨٨	%٩٠	%٨٦,٢	١٤٤٤ هـ

مرفقات المؤشر: [كتيب استطلاعات الرأي لبرنامج كاليوريوس الأدب- نموذج من التقارير الجماعية الفصل الثالث ٤٤](#) .



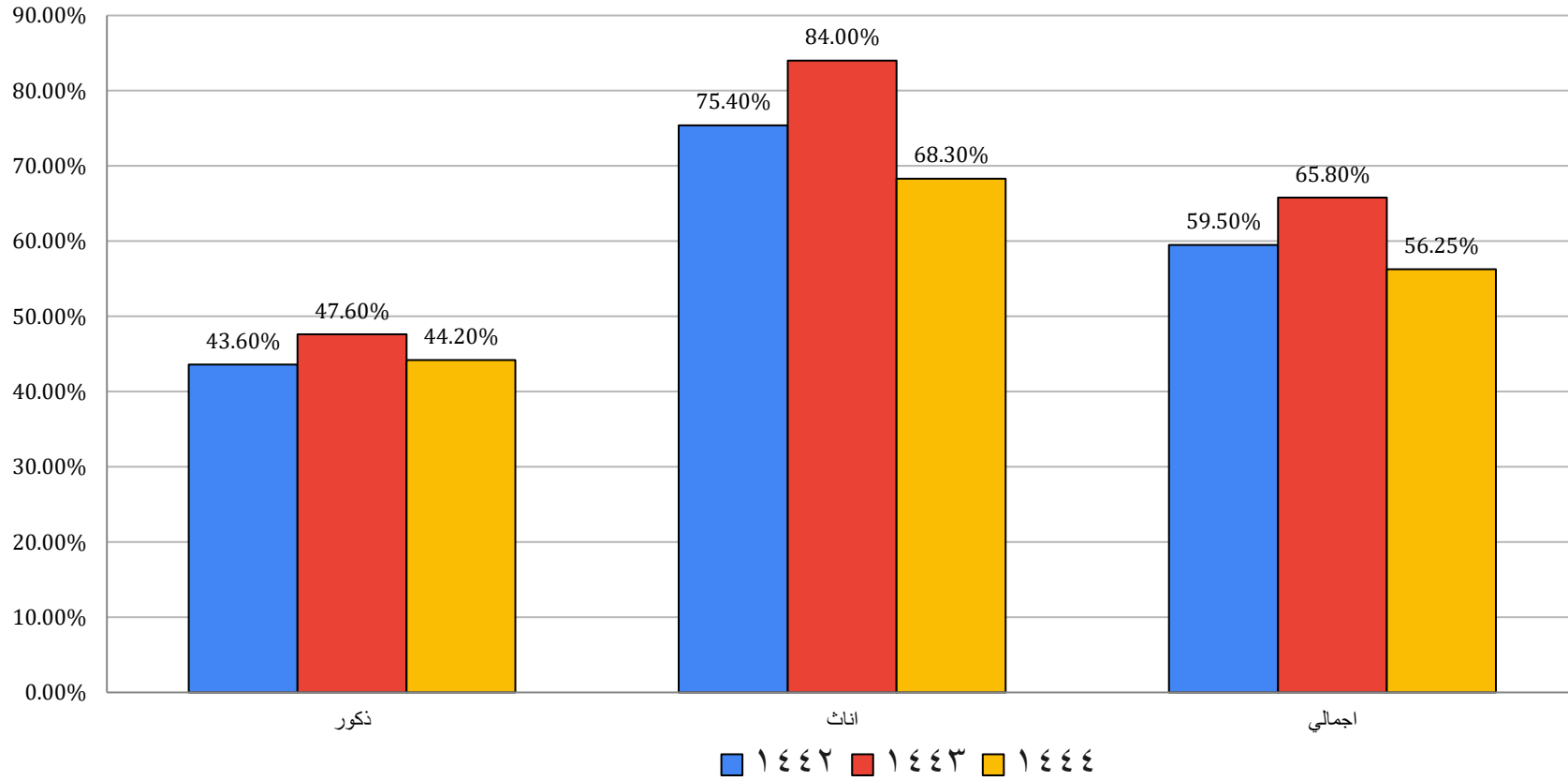
معدل الاتمام الظاهري

نتائج قياس المؤشر للعام									
معدل الاتمام الظاهري			الخريجين			المستجدين			العام
المجموع	انثى	ذكر	المجموع	انثى	ذكر	المجموع	انثى	ذكر	
59.50%	75.40%	43.60%	357	264	93	563	350	213	1442
65.05%	84.06%	47.68%	188	116	72	289	138	151	1443
56.25%	68.3%	44.2%	158	97	61	280	142	138	1444

معدل الاتمام			العام
اجمالي	اناث	ذكور	
59.50%	75.40%	43.60%	1442
65.05%	84.06%	47.68%	1443
56.25%	68.3%	44.2%	1444



نسبة الطلاب الذين أكملوا البرنامج في الحد الأدنى من المدة المقررة للبرنامج من كل دفعة



**معدل الإتمام
الظاهري**

التحليل: قياس مؤشر معدّل الإتمام الظاهري جيد جدا خلال الأعوام الثلاثة محل القياس حيث يمثل بنسبة إجمالية ٥٩,٥٪ عام ١٤٤٢ هـ ويرتفع بنسبة جيدة عام ١٤٤٣ هـ بلغت ٦٥,٠٥٪، ولم ينخفض المؤشر كثيرا عام ١٤٤٤ هـ فبلغت نسبته الإجمالية ٥٦,٢٥٪. وتقدّم شطر الطالبات خلال الأعوام الثلاثة محل القياس فمثلا في عام ١٤٤٤ هـ تقدمت بنسبة ٦٨,٣٪ على شطر الطلاب وهي نسبة جيدة جدا، ويعمل البرنامج مع الجامعة على الرفع من مستوى معدّل الإتمام فقد شدّت عمادة القبول على تخرج الطلبة بأنظمة تحدّد من عدم إتمام التخرج في الوقت المحدّد، منها أن الطالب لا يعطى فرصة إضافية كبيرة كالسنوات السابقة إذ يظل الطالب سنوات عديدة لا يتخرج إما إهمالا أو من أجل المكافأة، وكذلك يقوم البرنامج بتوعية الطلبة وتقديم الإشراف الأكاديمي لهم ومتابعة المتعثّرين منهم؛ للرفع من معدل الإتمام في الوقت المحدد (مرفق لوائح القبول والتسجيل في دليل البرنامج وتوصيفات البرنامج مضمنا روابط من لقاءات الإرشاد، والتقرير السنوي ، وحساب معدل الامتياز والاستبقاء تفصيلا). ويسجل قياس مؤشر البرنامج مستوى أفضل في المقارنة المرجعية الداخلية الذاتية من عام ١٤٤٢ هـ بالنسبة لعام ١٤٤١ هـ وكذلك في المقارنة المرجعية الداخلية مع قسم اللغة والنحو، يتقدّم البرنامج على قسم اللغة والنحو في قياس المؤشر في كل الأعوام الثلاثة محل القياس بنسبة تتجاوز ٣٠٪، وكذلك يسجل البرنامج مستوى جيد جدا في قياس المؤشر في المقارنة المرجعية الخارجية يتقدّم فيه على قسم اللغة العربية بجامعة الطائف عامي ٤٣/٤٢ هـ وكذلك الحال فإن قياس المؤشر لا يتفاوت كثيرا في عام ١٤٤٤ هـ مع كلية اللغة العربية بجامعة الإمام.

المستهدف الجديد	المقارنة المرجعية الخارجية	المقارنة المرجعية الداخلية مع قسم اللغة والنحو والصرف	المقارنة المرجعية الداخلية الذاتية	مستوى الأداء المستهدف	مستوى الأداء الفعلي	العام
٦٠٪	٥٠٪	٣١,٤٥٪	٢٠,٤٪	٥٠٪	٥٩,٥٪	١٤٤٢ هـ
٦٦٪	٥٠٪	٣٥,٢٪	٥٩,٥٪	٦٠٪	٦٥,٠٥٪	١٤٤٣ هـ
٦٦٪	٥٤٪	٢٢٪	٦٥,٠٥٪	٦٦٪	٥٦,٢٥٪	١٤٤٤ هـ

مرفقات المؤشر: التقرير السنوي بتاريخ ٢٥ ديسمبر.pdf - حساب معدل الاستبقاء والامتياز قسم الأدب.pdf - 1-الدليل التعريفي للبرنامج - 3-0-3 خطة الإرشاد الأكاديمي.pdf - توصيف برنامج



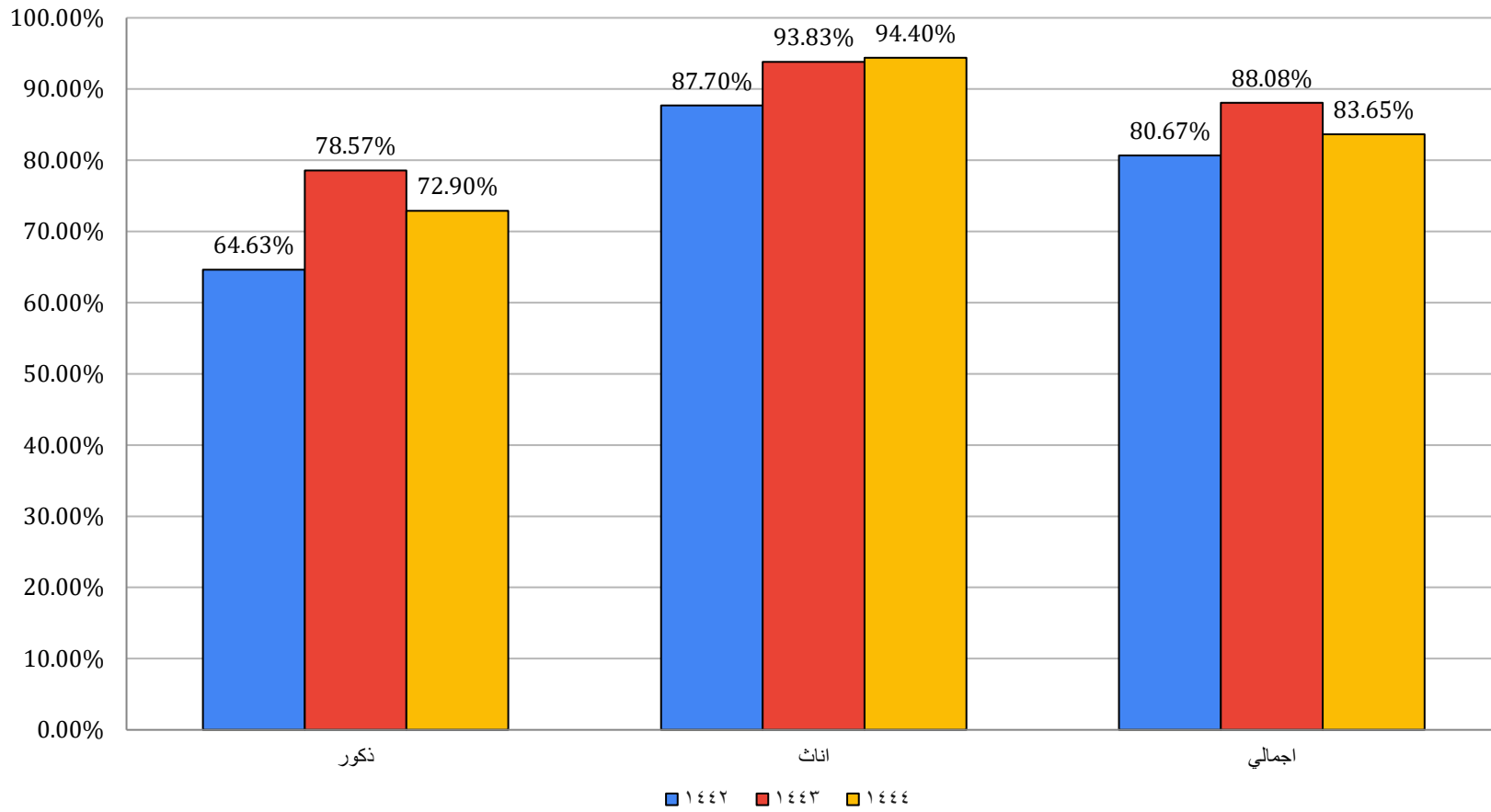
معدل الاستبقاء

نتائج قياس المؤشر									
معدل استبقاء طلاب السنة الأولى			الباقيين منهم بالبرنامج للعام الحالي			المستجدين العام السابق			العام
المجموع	انثى	ذكر	المجموع	انثى	ذكر	المجموع	انثى	ذكر	
80.67%	87.70%	64.63%	217	164	53	269	187	82	1442
88.08%	93.83%	78.57%	229	152	77	260	162	98	1443
83.65%	94.4%	72.9%	44	17	27	55	18	37	1444

معدل الاستبقاء			العام
اجمالي	اناث	ذكور	
80.67%	87.70%	64.63%	1442
88.08%	93.83%	78.57%	1443
83.65%	94.4%	72.9%	1444



معدل استبقاء طلاب سنة أولى.





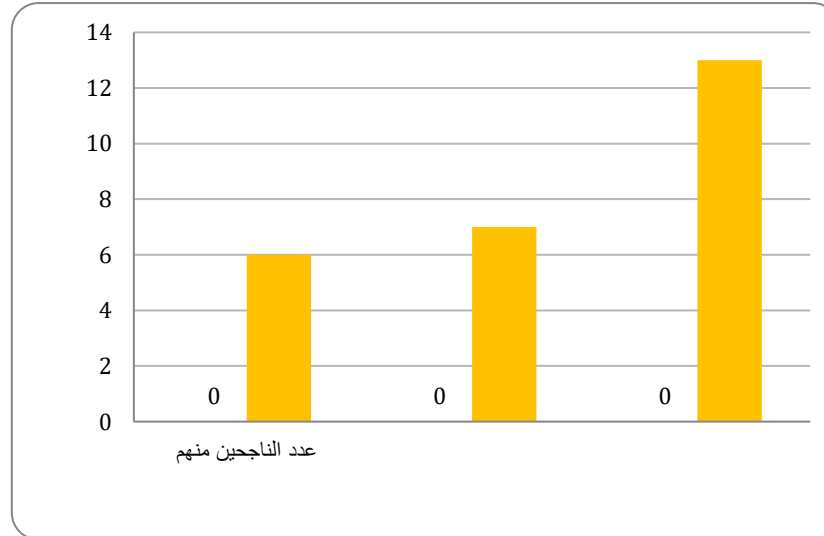
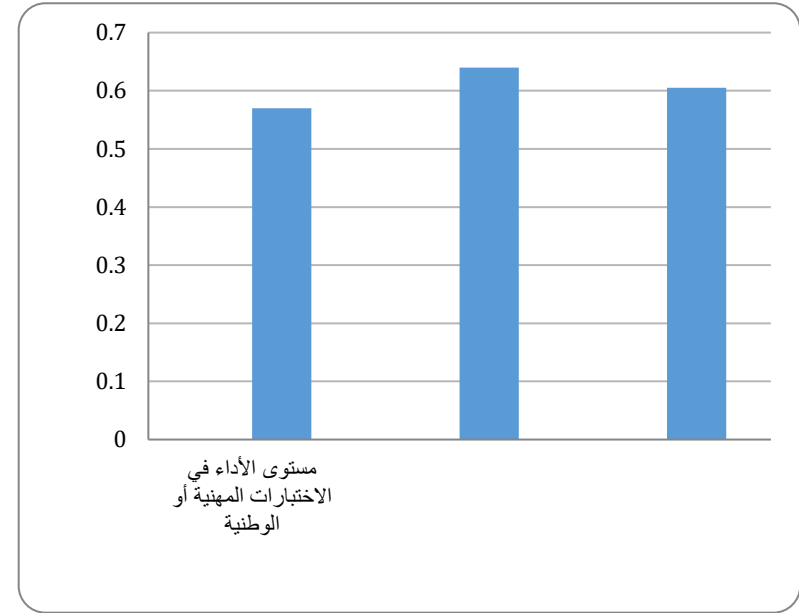
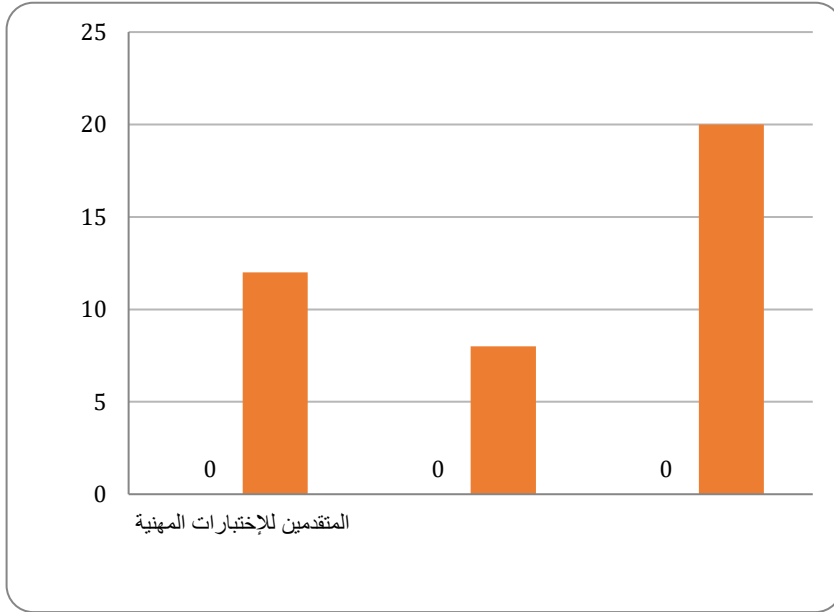
KPI-P-05						
معدل استبقاء السنة الأولى						
التحليل: معدّل الاستبقاء جيد جدا خلال الأعوام الثلاثة محل القياس، حتى في المقارنة المرجعية الذاتية لا يتفاوت كثيرا، بل إنه يرتفع من عام ١٤٤١هـ إلى عام ١٤٤٢هـ بنسبة ٣٠٪. ويتقدم قسم اللغة والنحو على البرنامج في قياس المؤشر في المقارنة المرجعية الداخلية عامي ٤٣/٤٢ أما عام ١٤٤٤هـ فإن البرنامج يتقدم على قسم اللغة والنحو في قياس المؤشر، وكذلك الأمر في المقارنة المرجعية الخارجية مع قسم اللغة العربية بجامعة الطائف في عامي ٤٣/٤٢ فإن البرنامج لا يتفاوت كثيرا في قياس المؤشر لديهم، ويتقدم البرنامج في قياس المؤشر عام ١٤٤٤هـ في المقارنة الخارجية مع كلية اللغة العربية بجامعة الإمام، ويعمل البرنامج على التواصل الفعال مع الطلبة من خلال الإشراف الأكاديمي وتوعيتهم بمكانة البرنامج في سوق العمل للرفع من معدّل الاستبقاء. مرفقات المؤشر (انظر مرفقات معدل الإتمام أعلاه).						
المستهدف الجديد	المقارنة المرجعية الخارجية	المقارنة المرجعية الداخلية مع قسم اللغة والنحو والصرف	المقارنة المرجعية الداخلية الذاتية	مستوى الأداء المستهدف	مستوى الأداء الفعلي	العام
٪٨٥	٪٨٣	٪٩٣,٥	٪٤٩,٢٥	٪٨٥	٪٨٠,٦٧	١٤٤٢هـ
٪٨٥	٪٨٧	٪٩٠,٢	٪٨٠,٦٧	٪٨٥	٪٨٨,٠٨	١٤٤٣هـ
٪٨٥	٪٧٤	٪٧٥,٨٩	٪٨٨,٠٨	٪٨٥	٪٨٣,٦٥	١٤٤٤هـ



مستوى أداء الطلاب في الاختبارات المهنية و/أو الوطنية

نتائج قياس المؤشر للعام ١٤٤٤ هـ									
مستوى الأداء في الاختبارات المهنية أو الوطنية			عدد الناجحين منهم			المتقدمين للاختبارات المهنية			
المجموع	انثى	ذكر	المجموع	انثى	ذكر	المجموع	انثى	ذكر	الفئة
60.50%	64.00%	57.00%	13	7	6	20	8	12	العدد

مستوى الأداء			العام
اجمالي	اناث	ذكور	
0.00%	0.00%	0.00%	1442
0.00%	0.00%	0.00%	1443
60.50%	64.00%	57.00%	1444





KPI-P-06						
مستوى أداء الطلاب في الاختبارات المهنية و/أو الوطنية						
<p>التحليل: مستوى أداء الطلاب في اختبار نهاية البرنامج جيد جداً لأول عام يعقد فيه عام ١٤٤٤هـ ولازال الاختبار مستمرا كل فصل دراسي للعمل على الرفع من مستوى الأداء وتحسين نواتج التعلم للبرنامج ، ويتقدّم البرنامج في المقارنة المرجعية الداخلية على قسم اللغة والنحو في قياس المؤشر ؛ لأن قسم اللغة والنحو عقد الاختبار عن بُعد فلم يُقبل على أداء الاختبار إلا عدد قليل من الطلاب والطالبات على اعتبار أنه ليس إجباريا ، أما برنامج بكالوريوس الأدب فقد مزج بين كونه حضوريا على البلاك بورد ويشجّع الطلبة على الحضور بتهيئتهم للاختبار في لقاء عن بُعد وبيان أهمية الاختبار في قياس تحصيلهم لنواتج التعلم وتهيئتهم لسوق العمل وكذلك يقدم البرنامج للطلبة التغذية الراجعة بعد الاختبار لضمان استفادة الطلاب منه ، ويكافئهم بشهادات اجتياز للاختبار في حصولهم على إثبات حضور لقياس معارفهم ومهاراتهم في البرنامج .</p> <p>ولا تتفاوت قياس مؤشر البرنامج كثيرا في المقارنة المرجعية الخارجية مع كلية اللغة العربية بجامعة الإمام عام ١٤٤٤هـ مما يشير إلى أن مستوى أداء طلاب البرنامج جيد جدا.</p>						
العام	مستوى الأداء الفعلي	مستوى الأداء المستهدف	المقارنة المرجعية الداخلية الذاتية	المقارنة المرجعية الداخلية مع قسم اللغة والنحو والصرف	المقارنة المرجعية الخارجية	المستهدف الجديد
١٤٤٢هـ			غير متاح			
١٤٤٣هـ			غير متاح			
١٤٤٤هـ	٦٠,٥%	٥٠%	غير متاح	١١%	٤٩%	٦٠%

مرفقات المؤشر: تقارير اختبار نهاية البرنامج للأدب للفصل الثاني ٤٥- تقرير قياس مخرجات التعلم برنامج الأدب لعام ١٤٤٤.pdf



ويحرص البرنامج على اتصال الدائم بين البرنامج والخريجين من خلال إنشاء لجنة خاصة بالخريجين، ويقدم البرنامج نموذج لمصفوفة اتساق مخرجات التعلم مع الإطار الوطني للمؤهلات، ومتطلبات سوق العمل. (مرفق ما ذكر أدناه بعد الجدول)

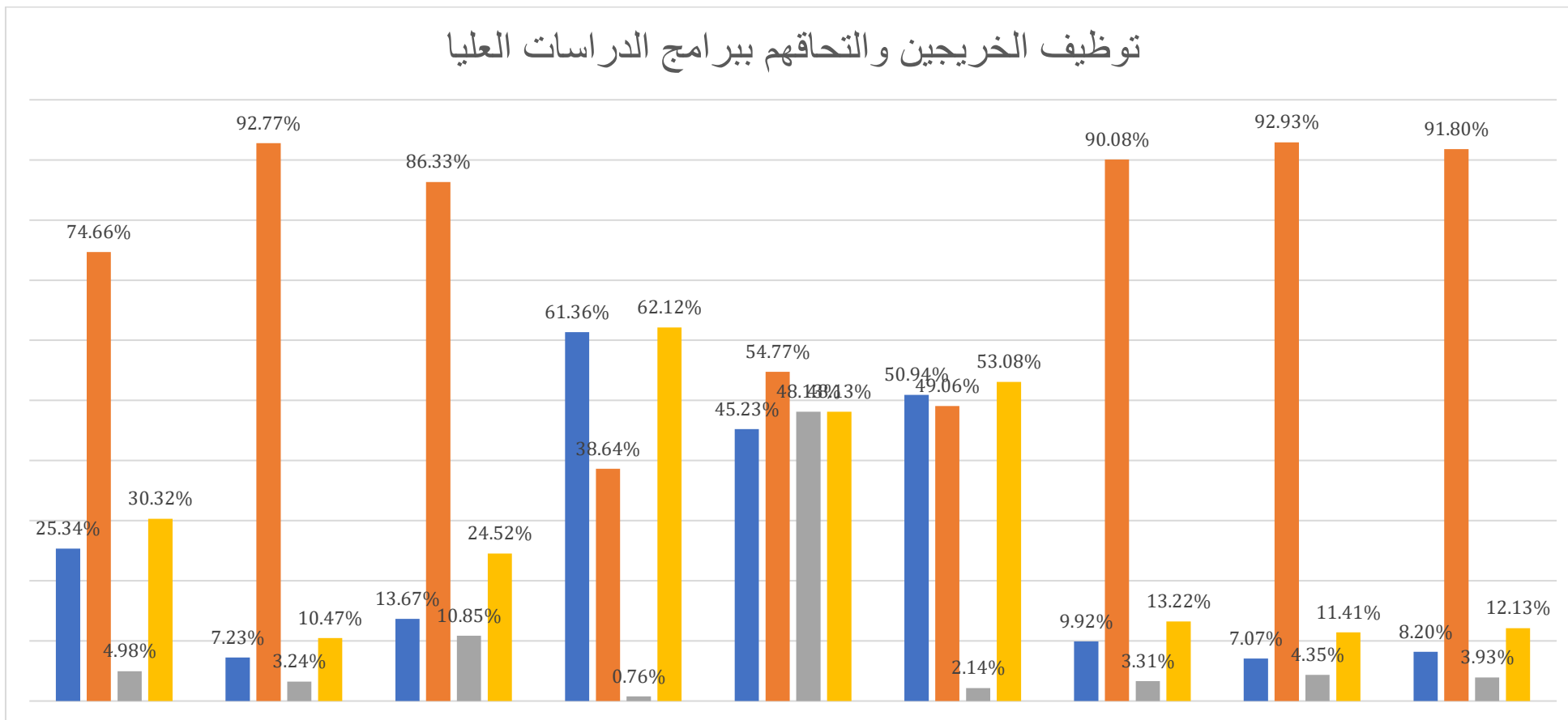
نسب التوظيف والالتحاق بالدراسات العليا (طبقاً لحجم العينة المستجيبة للاستطلاع)

نتائج قياس المؤشر						
النسبة المئوية			العدد			الفئة
المجموع	انثى	ذكر	المجموع	انثى	ذكر	
100%	64%	36%	1300	826	474	إجمالي الخريجين
37%	33%	42%	475	275	200	عدد الاستجابات
63%	55%	75%	300	151	149	عدد العاملين
9%	10%	8%	44	28	16	عدد الملتحقين بالدراسات العليا
16%	9%	26%	75	24	51	عدد الذي لا يعمل

1444			1443			1442			خريجي العام السابق
الكل	ث	ذ	الكل	ث	ذ	الكل	ث	ذ	
8.20%	7.07%	9.92%	50.94%	45.23%	61.36%	13.67%	7.23%	25.34%	يعمل
91.80%	92.93%	90.08%	49.06%	54.77%	38.64%	86.33%	92.77%	74.66%	لا يعمل
3.93%	4.35%	3.31%	2.14%	48.13%	0.76%	10.85%	3.24%	4.98%	الالتحاق بالدراسات العليا
12.13%	11.41%	13.22%	53.08%	48.13%	62.12%	24.52%	10.47%	30.32%	الإجمالي للموظفين والملتحقين بالدراسات العليا



توظيف الخريجين والتحاقهم ببرامج الدراسات العليا





التحليل: مؤشر التحاق الطلبة بالدراسات العليا متدني عن المستهدف بسبب قلة عدد الطلبة المستجيبين للاستطلاع وكذلك الحد من قبول الطلبة في هذه الأعوام بسبب تحديث الخطط الدراسية وأنظمة قبول الدراسات العليا بالجامعة، وسيتم التوسع في القبول حاليا بعد أن تقدّمت البرامج بالتحديث، لتحقيق رسالة البرنامج وأهدافه في: إعداد متخصصين في فنون الأدب، ذوي مهارات تنافسية وقدرات علمية، ويوجد لدى البرنامج نسبة لا بأس بها من الطلاب لديهم إقبال على الالتحاق بالدراسات العليا.

وبالنظر إلى المقارنة المرجعية الذاتية سنجد أن هناك تدني في مستوى المؤشر من عام ١٤٤٢هـ للأسباب الأتفة الذكر، أما بالنسبة لقياس المؤشر في المقارنة المرجعية الداخلية مع قسم اللغة والنحو فإنه متقدّم على البرنامج في كل الأعوام محل القياس. أما في المقارنة المرجعية الخارجية مع قسم اللغة العربية بكلية الآداب بجامعة الطائف فإن قياس المؤشر لا يتفاوت كثيرا مع البرنامج عام ١٤٤٢هـ؛ ولكن تنخفض نسبة قياس مؤشر البرنامج عنها في عام ١٤٤٣هـ وفي قياس المؤشر في المقارنة المرجعية الخارجية عام ١٤٤٤هـ فإن البرنامج لا يتفاوت كثيرا مع كلية اللغة العربية بجامعة الإمام، ويعمل البرنامج كما أسلفنا على زيادة التحاق الطلاب بالدراسات العليا، فقد فتح حاليا عام ١٤٤٥هـ قبول الطلبة بالدراسات العليا وعقدت لجان لاختبار قبولهم فيها وتقدّم عدد لا بأس به منهم. (مرفقات المؤشر أعلاه تحت جدول القياس)

التحاق الخريجين
بالدراسات العليا

KPI-P-07

المستهدف الجديد	المقارنة المرجعية الخارجية	المقارنة المرجعية الداخلية مع قسم اللغة والنحو والصرف	المقارنة المرجعية الداخلية الذاتية	مستوى الأداء المستهدف	مستوى الأداء الفعلي	العام
%٣٠	%٧	%٢٩,٢	%٢٠	%٣٠	%١٠,٨٥	١٤٤٢هـ
%٣٠	%١١	%٢٤,٦	%١٠,٨٥	%٣٠	%٢,١٤	١٤٤٣هـ
%٣٠	%٥	%٦,٦	%٢,١٤	%٣٠	%٣,٩٣	١٤٤٤هـ



التحليل: تشير قيمة المؤشر حسب بيانات التوظيف المرسله من عمادة التطوير والجودة أن التوظيف في البرنامج لا بأس به ولكن غالب الوظائف في القطاع الخاص وكثير منها وظائف لا تتعلق بالتخصص، ويعمل البرنامج من خلال استطلاع رأي الخريجين وآراء أرباب العمل على تحسين نواتج التعلم للرفع من مستوى أداء الخريج في سوق العمل ، وكذلك يقوم البرنامج بتوعية الطلبة المتوقع تخرجهم والخريجين بمجالات الوظائف التي تخدم تخصص اللغة العربية ، وكذلك هناك تواصل مع أرباب العمل من البرنامج لبيان أهمية خريجه في تحقيق أهداف سوق العمل المرجوة منه ،. وينخفض قياس مؤشر البرنامج في المقارنة المرجعية الداخلية مع قسم اللغة والنحو عدا عام ١٤٤٣هـ فإن نسبة توظيف الخريجين فيه لا تتفاوت مع البرنامج، وكذلك لا يتفاوت أيضا قياس مؤشر نسبة توظيف الخريجين للبرنامج في المقارنة المرجعية الخارجية مع قسم اللغة العربية بكلية الآداب بجامعة الطائف عام ١٤٤٣هـ وينخفض عنها في عام ١٤٤٢هـ ، وينخفض كذلك قياس مؤشر البرنامج في المقارنة المرجعية الخارجية مع كلية اللغة العربية بجامعة الإمام عام ١٤٤٤هـ.

توظيف الخريجين

KPI-P-07

المستهدف الجديد	المقارنة المرجعية الخارجية	المقارنة المرجعية الداخلية مع قسم اللغة والنحو والصرف	المقارنة المرجعية الداخلية الذاتية	مستوى الأداء المستهدف	مستوى الأداء الفعلي	العام
%٥٠	%٥٧	%٥١,٥٥	%٢٠	%٥٠	%١٣,٦٧	١٤٤٢هـ
%٦٠	%٦٠	%٥٠	%١٣,٦٧	%٦٠	%٥٠,٩٤	١٤٤٣هـ
%٦٠	%٣٣,٨٥	%٨٨,٦٢	%٥٠,٩٤	%٦٠	%٨,٢٠	١٤٤٤هـ



معدل عدد الطلاب في الصف لعام ١٤٤٢ هـ

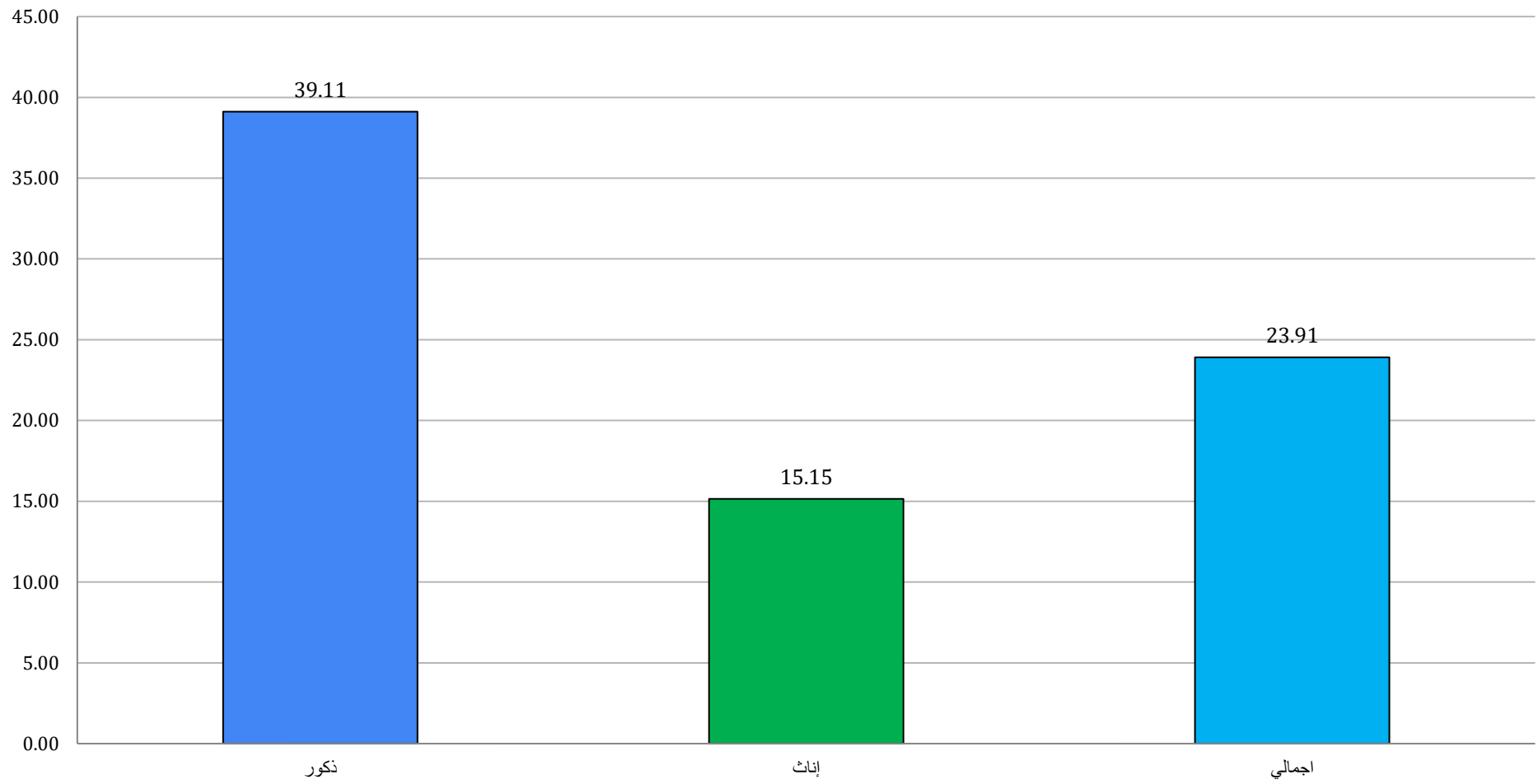
متوسط العدد في الصف			عدد الطلبة			عدد الشعب			النشاط	الفصل الدراسي
اجمالي	إناث	ذكور	اجمالي	إناث	ذكور	اجمالي	إناث	ذكور		
30.73	23.81	39.42	12691	5477	7214	413	230	183	نظري	421
0.00	0.00	0.00	0	0	0	0	0	0	عملي	
0.00	0.00	0.00	0	0	0	0	0	0	امتياز	
30.73	23.81	39.42	12691	5477	7214	413	230	183	اجمالي الفصل	

18.96	10.08	38.80	10788	3960	6828	569	393	176	نظري	422
0.00	0.00	0.00	0	0	0	0	0	0	عملي	
0.00	0.00	0.00	0	0	0	0	0	0	امتياز	
18.96	10.08	38.80	10788	3960	6828	569	393	176	اجمالي الفصل	

23.91	15.15	39.11	23479	9437	14042	982	623	359	نظري	اجمالي الفصلين ١٤٤٢ هـ
0.00	0.00	0.00	0	0	0	0	0	0	عملي	
0.00	0.00	0.00	0	0	0	0	0	0	امتياز	
23.91	15.15	39.11	23479	9437	14042	982	623	359	اجمالي الفصل	



معدل عدد الطلاب في الصف لعام ١٤٤٢ هـ





معدل عدد الطلاب في الصف لعام ١٤٤٣ هـ

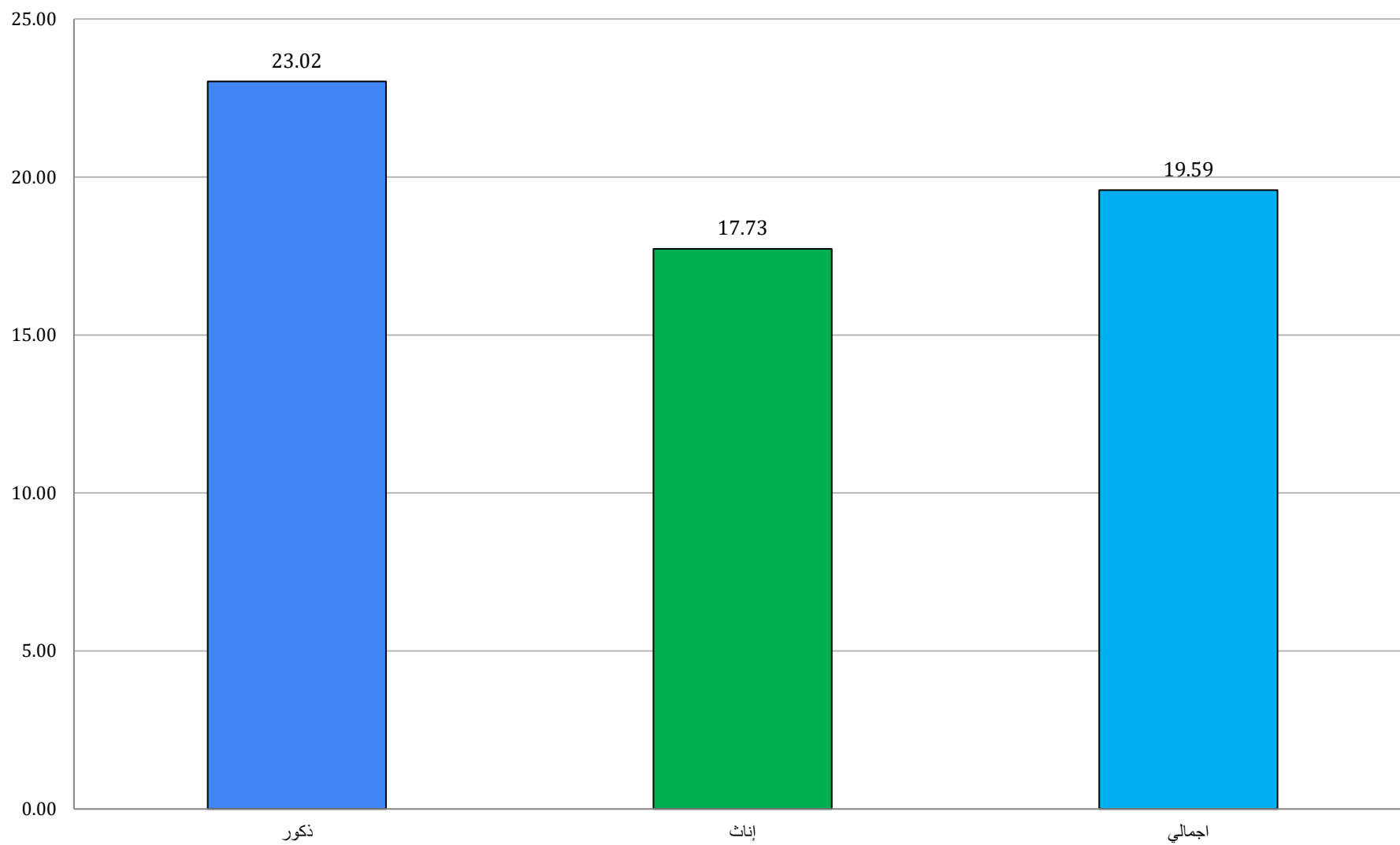
متوسط العدد في الصف			عدد الطلبة			عدد الشعب			
اجمالي	إناث	ذكور	اجمالي	إناث	ذكور	اجمالي	إناث	ذكور	
25.24	25.31	25.15	9769	5821	3948	387	230	157	نظري
0.00	0.00	0.00	0	0	0	0	0	0	عملي
0.00	0.00	0.00	0	0	0	0	0	0	امتياز
25.24	25.31	25.15	9769	5821	3948	387	230	157	اجمالي الفصل

15.76	13.29	21.17	9033	5222	3811	573	393	180	نظري
0.00	0.00	0.00	0	0	0	0	0	0	عملي
0.00	0.00	0.00	0	0	0	0	0	0	امتياز
15.76	13.29	21.17	9033	5222	3811	573	393	180	اجمالي الفصل

19.59	17.73	23.02	18802	11043	7759	960	623	337	نظري
0.00	0.00	0.00	0	0	0	0	0	0	عملي
0.00	0.00	0.00	0	0	0	0	0	0	امتياز
19.59	17.73	23.02	18802	11043	7759	960	623	337	اجمالي الفصل



معدل عدد الطلاب في الصف لعام ١٤٤٣ هـ





معدل عدد الطلاب في الصف لعام ١٤٤٤ هـ

متوسط العدد في الصف			عدد الطلبة			عدد الشعب			النشاط	الفصل الدراسي
اجمالي	إناث	ذكور	اجمالي	إناث	ذكور	اجمالي	إناث	ذكور		
25.90	13.45	30.47	4532	632	3900	175	47	128	نظري	441
0.00	0.00	0.00	0	0	0	0	0	0	عملي	
0.00	0.00	0.00	0	0	0	0	0	0	امتياز	
25.90	13.45	30.47	4532	632	3900	175	47	128	اجمالي الفصل	

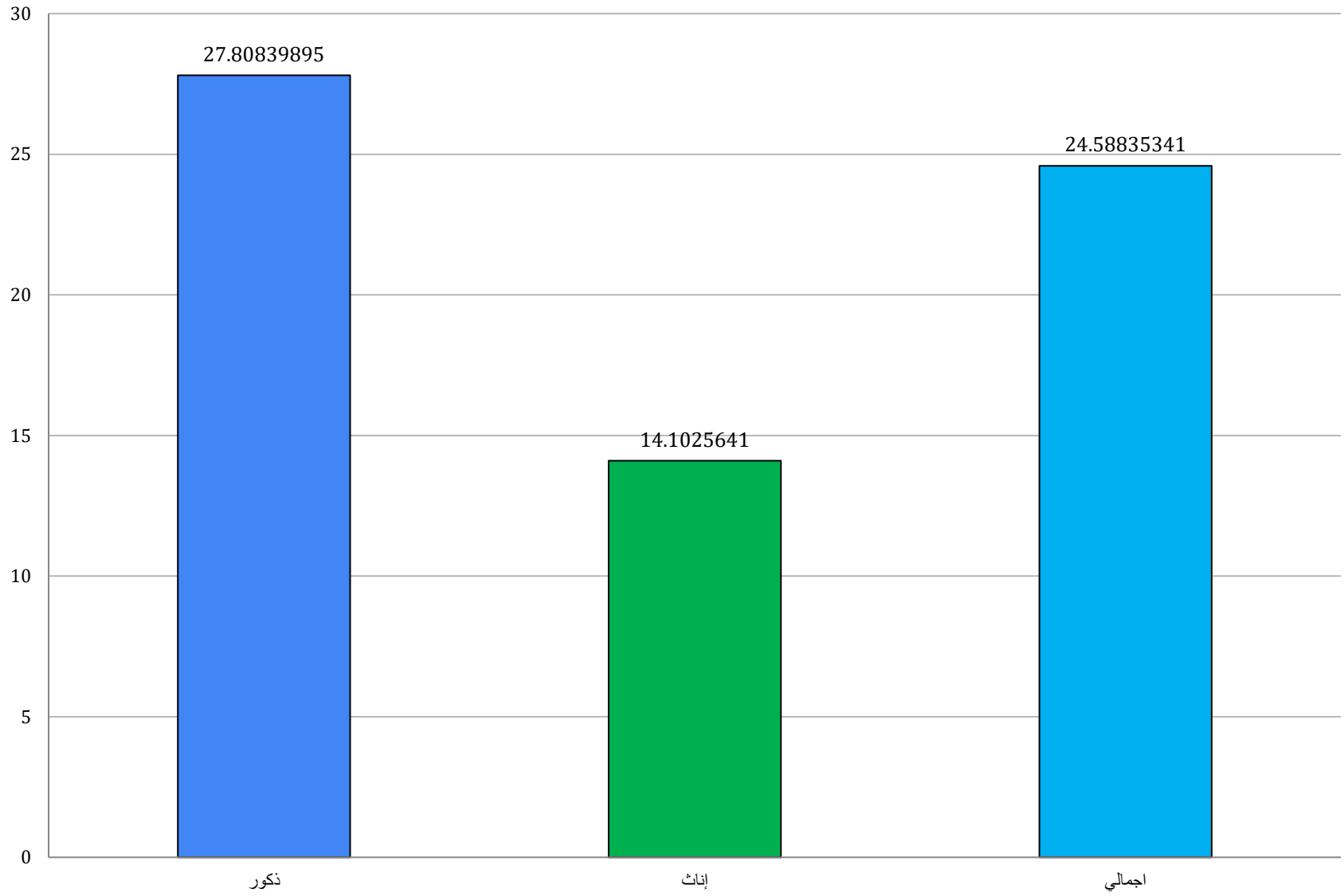
23.36	13.20	26.56	3901	528	3373	167	40	127	نظري	442
0.00	0.00	0.00	0	0	0	0	0	0	عملي	
0.00	0.00	0.00	0	0	0	0	0	0	امتياز	
23.36	13.20	26.56	3901	528	3373	167	40	127	اجمالي الفصل	

24.44	16.33	26.37	3812	490	3322	156	30	126	نظري	443
0.00	0.00	0.00	0	0	0	0	0	0	عملي	
0.00	0.00	0.00	0	0	0	0	0	0	امتياز	
24.44	16.33	26.37	3812	490	3322	156	30	126	اجمالي الفصل	

24.59	14.10	27.81	12245	1650	10595	498	117	381	نظري	اجمالي ١٤٤٤ هـ
0.00	0.00	0.00	0	0	0	0	0	0	عملي	
0.00	0.00	0.00	0	0	0	0	0	0	امتياز	
24.59	14.10	27.81	12245	1650	10595	498	117	381	اجمالي الفصل	



معدل عدد الطلاب في الصف لعام ١٤٤٤ هـ





التحليل: معدّل الطلاب في الصف جيد إلى حدّ ما، ويتحسن قياس المؤشر في المقارنة المرجعية الذاتية ولا يوجد تفاوت كبير في قياس المؤشر بين البرنامج والمقارنة المرجعية الداخلية مع قسم اللغة والنحو خاصة عامي ٤٣/٤٤هـ، والبرنامج أفضل في قياس المؤشر من قسم اللغة العربية بكلية الآداب بجامعة الطائف عامي ٤٢/٤٣هـ أما عام ١٤٤٤هـ فإن كلية اللغة العربية بجامعة الإمام أفضل في المعدّل، ولعله يعود ذلك إلى وجود عدد كاف من الهيئة التدريسية لديهم أو إلى تخفيض قبول الطلبة في برامج اللغة العربية في الجامعات عموماً.							KPI-P-08	معدل عدد الطلاب في الصف
المستهدف الجديد	المقارنة المرجعية الخارجية	المقارنة المرجعية الداخلية مع قسم اللغة والنحو والصرف	المقارنة المرجعية الذاتية	مستوى الأداء المستهدف	مستوى الأداء الفعلي	العام		
٣٠	٤٠	٣٣	٥٠	٤٠	٢٣,٩١ طالبا	١٤٤٢هـ		
٢٥	٤٥	٣٠	٤٦,٠٧	٣٠	١٩,٥٩	١٤٤٣هـ		
٢٥	٢٢	٣٣,٧	٣٠,٢	٢٥	٢٤,٥٩	١٤٤٤هـ		

مرفقات المؤشر: توصيف برنامج بكالوريوس الأدب - جداول الأدب الدراسية لمؤشرات الأداء - أحدث إحصائية أعضاء هيئة التدريس قسم الأدب.pdf

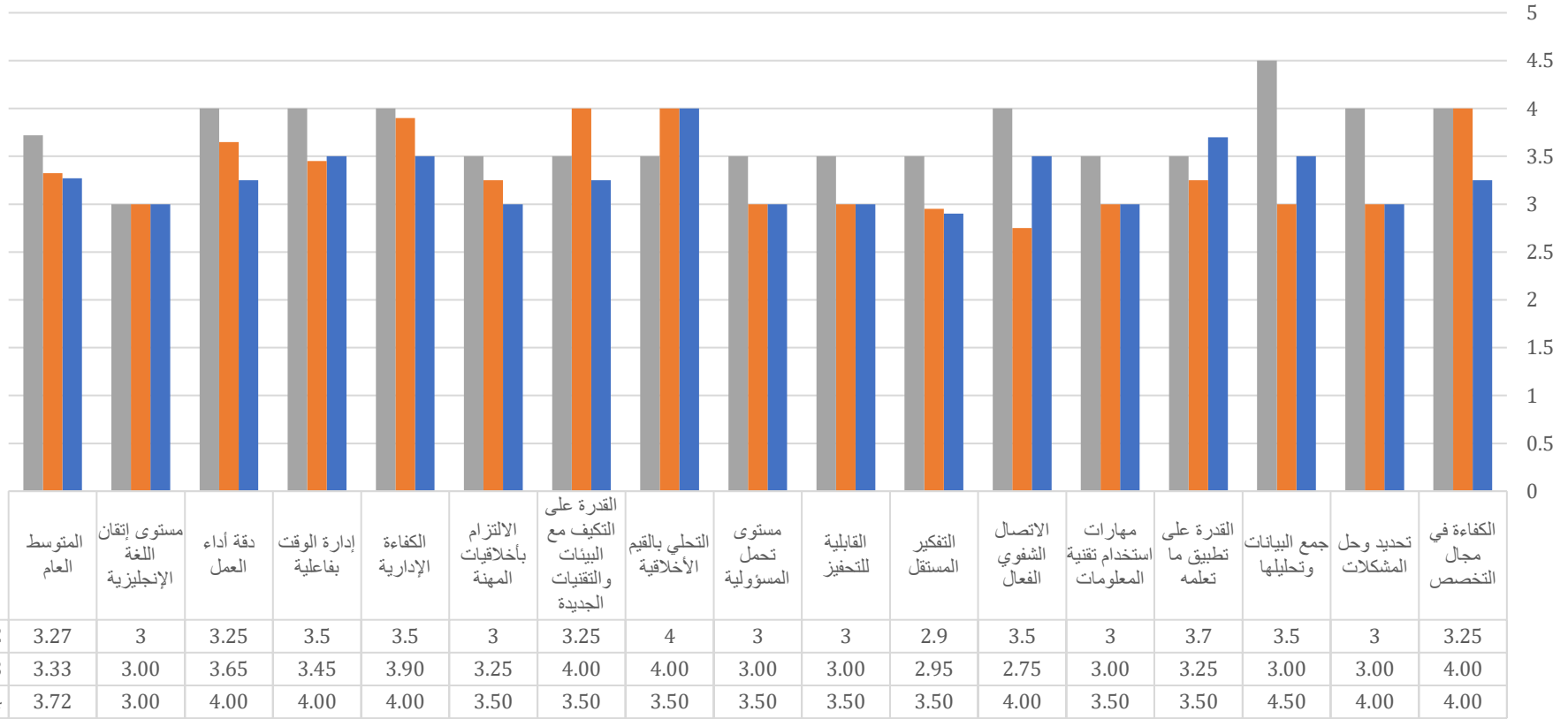


تقويم جهات التوظيف لكفاءة خريجي البرنامج

متوسط تقويم جهات التوظيف لكفاءة خريجي برنامج بكالوريوس البلاغة والنقد			بنود استطلاع الرأي
1444	1443	1442	
4.00	4.00	3.25	الكفاءة في مجال التخصص
4.00	3.00	3	تحديد وحل المشكلات
4.50	3.00	3.5	جمع البيانات وتحليلها
3.50	3.25	3.7	القدرة على تطبيق ما تعلمه
3.50	3.00	3	مهارات استخدام تقنية المعلومات
4.00	2.75	3.5	الاتصال الشفوي الفعال
3.50	2.95	2.9	التفكير المستقل
3.50	3.00	3	القابلية للتحفيز
3.50	3.00	3	مستوى تحمل المسؤولية
3.50	4.00	4	التحلي بالقيم الأخلاقية
3.50	4.00	3.25	القدرة على التكيف مع البيئات والتقنيات الجديدة
3.50	3.25	3	الالتزام بأخلاقيات المهنة
4.00	3.90	3.5	الكفاءة الإدارية
4.00	3.45	3.5	إدارة الوقت بفاعلية
4.00	3.65	3.25	دقة أداء العمل
3.00	3.00	3	مستوى إتقان اللغة الإنجليزية
3.72	3.33	3.27	المتوسط العام



متوسط تقويم جهات التوظيف لكفاءة خريجي برنامج بكالوريوس الأدب





التحليل: تقويم جهات التوظيف جيد جدا حسب العينة المستجيبة للاستطلاع حتى في الملف الذي زدتنا به عمادة التطوير والجودة رغم قلة عدد المستجيبين للتقييم فإن تقييمهم لا بأس به لخريج البرنامج، ويعمل البرنامج حاليا على مزيد من التواصل مع أرباب العمل لقياس المؤشر وتحسين نواتج التعلم بما يتسق مع أهدافه ورسالته وتحقيق متطلبات سوق العمل الحالي وفق رؤية المملكة ٢٠٣٠. ويرتفع مستوى قياس المؤشر المرجعي الذاتي بشكل ملحوظ خلال الأعوام الثلاثة محل القياس، ويتقدّم مستوى تقويم خريجي قسم اللغة والنحو قليلا عن مستوى تقويم خريجي البرنامج، وكذلك يتقدّم على البرنامج قياس المؤشر في المقارنة المرجعية الخارجية مع قسم اللغة العربية بكلية الآداب بجامعة الطائف عامي ٤٢م٤٣هـ ومع كلية اللغة العربية بجامعة الإمام عام ١٤٤٤هـ.							تقويم جهات التوظيف لكفاءة خريجي البرامج		KPI-P-09			
العام	مستوى الأداء الفعلي	مستوى الأداء المستهدف	المقارنة المرجعية الداخلية الذاتية	المقارنة المرجعية الداخلية مع قسم اللغة والنحو والصرف	المقارنة المرجعية الخارجية	المستهدف الجديد						
١٤٤٢هـ	٪٦٥,٤	٪٧٠	٪٥٠	٪٨٣,٢٥	٪٨٠	٪٧٠						
١٤٤٣هـ	٪٦٦,٦	٪٧٠	٪٦٥,٤	٪٨٥	٪٨٢	٪٧٠						
١٤٤٤هـ	٪٧٤,٤	٪٧٠	٪٦٦,٦	٪٨٨,٦٢	٪٩٠	٪٨٠						

مرفقات المؤشر: [استطلاع رأي أرباب العمل](https://uqu.edu.sa/strategy/App/FILES/49876) - رابط استراتيجية جامعة أم القرى: <https://uqu.edu.sa/strategy/App/FILES/49876>

رسالة وأهداف برنامج الأدب٢.pdf - مصفوفة توافق خصائص الخريجين ونواتج التعلم والأهداف(1).pdf - خطة مخرجات التعلم.pdf.



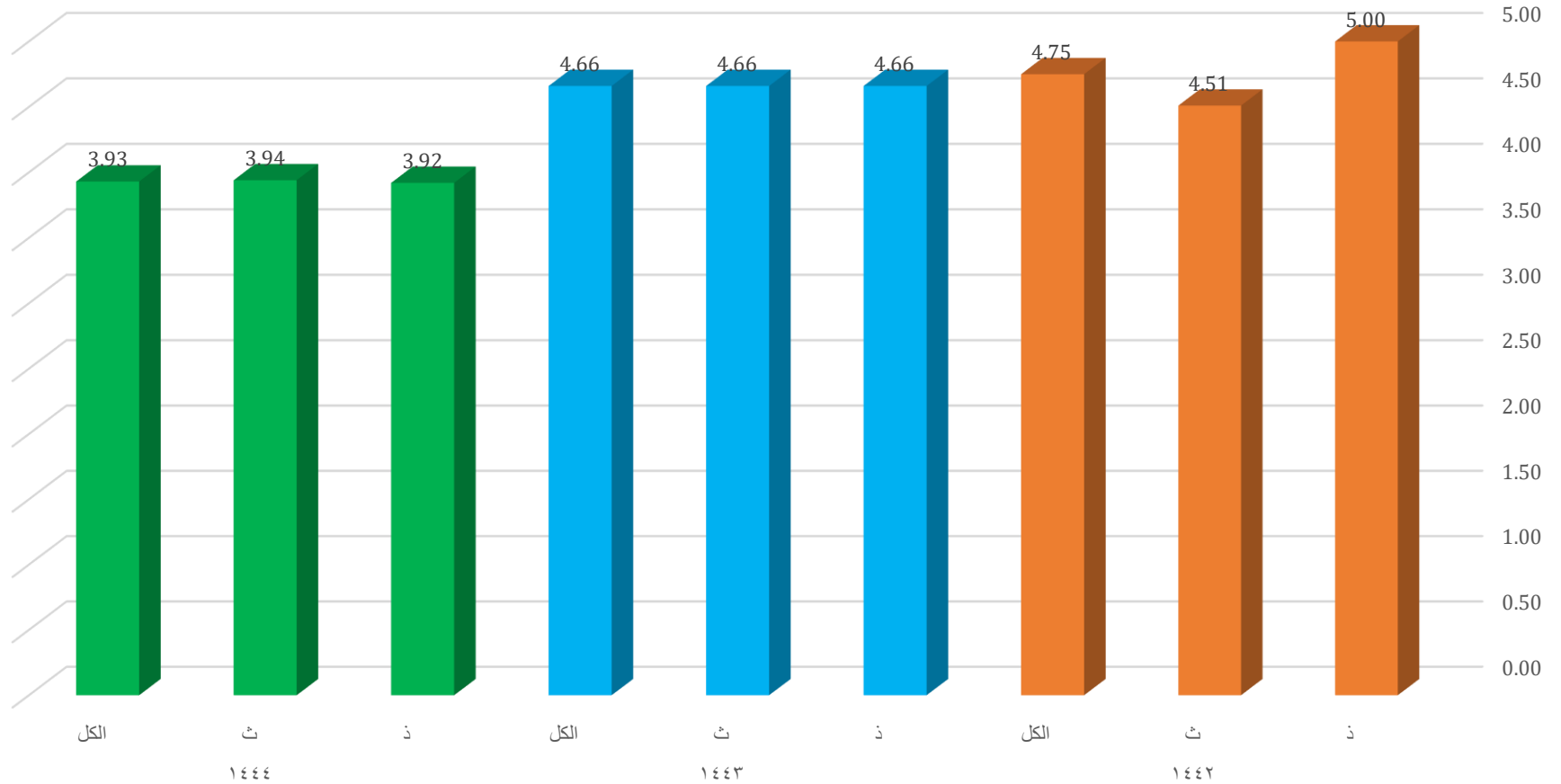
رضا الطلبة عن الخدمات المقدمة

1444			1443			1442			العام الدراسي
الكل	ث	ذ	الكل	ث	ذ	الكل	ث	ذ	الفئة المستهدفة
3.93	3.94	3.92	4.66	4.66	4.66	4.75	4.51	5.00	المتوسط

الكل	اناث	ذكور	العام الدراسي
4.75	4.51	5.00	1442
4.66	4.66	4.66	1443
3.93	3.94	3.92	1444



رضا الطلاب عن الخدمات المقدمة





التحليل: قياس مؤشر رضا الطلاب عن الخدمات المقدمة جيد جدا خاصة عامي ٤٣/٤٢هـ، ونظرا للتحديثات الشاملة للخدمات جميعها التي تقوم بها الجامعة بعد العودة الحضورية بعد جائحة كورونا فقد تدنّى قياس المؤشر قليلا عام ١٤٤٤هـ، ويعمل البرنامج مع الجامعة على زيادة تحسين رضا الطلاب عن الخدمات المقدمة (مرفق وثيقة التجربة الشاملة للجامعة في تحسين جميع الخدمات للأعضاء والطلبة). وبالنظر إلى المقارنة المرجعية الداخلية سنجد أن قياس مؤشر البرنامج لا يتفاوت كثيرا مع قسم اللغة والنحو، ولكن في المقارنة المرجعية الخارجية عامي ٤٣/٤٢هـ يتقدم قسم اللغة العربية بكلية الآداب بجامعة الطائف على البرنامج، في حين يتقدم البرنامج في قياس مؤشر رضا الطلبة عن الخدمات المقدمة في المقارنة المرجعية الخارجية عام ١٤٤٤هـ على كلية اللغة العربية بجامعة الإمام.						
عام	مستوى الأداء الفعلي	مستوى الأداء المستهدف	المقارنة المرجعية الداخلية الذاتية	المقارنة المرجعية الداخلية مع قسم اللغة والنحو والصرف	المقارنة المرجعية الخارجية	المستهدف الجديد
١٤٤٢هـ	%٩٥	%٨٥	%٨٥	%٧٨	%٩٥	%٩٥
١٤٤٣هـ	%٩٣,٢	%٩٥	%٩٥	%٨٢	%٩٥	%٩٥
١٤٤٤هـ	%٧٨,٦	%٩٥	%٩٣,٢	%٨٧	%٦٥,٨	%٩٥

مرفقات المؤشر: كتيب استطلاعات الرأي لبرنامج بكالوريوس الأدب – التجربة الشاملة للتحسينات للخدمات والمرفق في جامعة أم القرى.pdf.



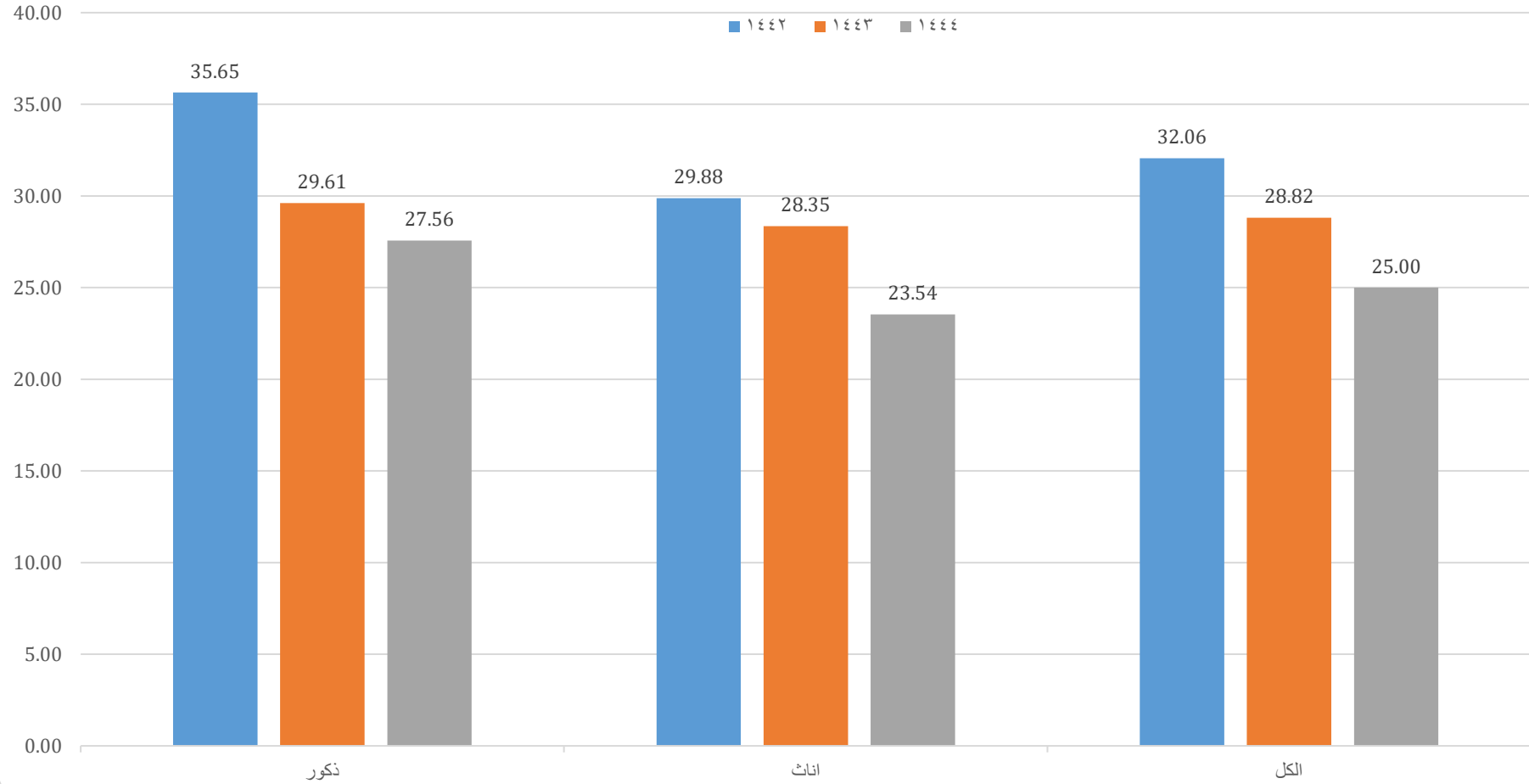
نسبة الطلاب الى كل عضو هيئة تدريس			عدد أعضاء هيئة التدريس على رأس العمل			عدد الطلاب المنتظمين			العام
الكل	اناث	ذكور	الكل	اناث	ذكور	الكل	اناث	ذكور	
32.06	29.88	35.65	53	33	20	1699	986	713	1442
28.82	28.35	29.61	49	31	18	1412	879	533	1443
25.00	23.54	27.56	44	28	16	1100	659	441	1444

نسبة إجمالي عدد الطلاب إلى إجمالي عدد هيئة التدريس بدوام كامل أو ما يعادله بالبرنامج

نسبة الطلاب الى كل عضو هيئة تدريس على رأس العمل			العام
الكل	اناث	ذكور	
32.06	29.88	35.65	1442
28.82	28.35	29.61	1443
25.00	23.54	27.56	1444



نسبة الطلاب الى كل عضو هيئة تدريس على رأس العمل



نسبة الطلاب إلى
هيئة التدريس

KPI-P-11

التحليل: مؤشر نسبة الطلاب إلى هيئة التدريس متناسب نسبيًا مع أعداد الطلبة عامي ٤٣/٤٢ هـ فقد بلغ إجمالي عدد الطلبة المنتظمين عام ١٤٤٢ هـ حوالي ١٧٠٠ طالب وطالبة وعام ١٤٤٣ هـ ١٤١٢ طالب وطالبة ، وكان عدد أعضاء هيئة التدريس عام ٤٢ هـ ٥٣ عضواً وفي عام ٤٣ هـ أصبح عددهم ٤٩ عضواً ، أما في عام ١٤٤٤ هـ فقد نقص عدد الهيئة التدريسية إلى ٤٤ عضواً ، لوجود عدد من المتقاعدين والمتوفين بسبب جائحة كورونا وانتهاء عقد عدد من الأساتذة المتقاعدين خلال العامين الماضيين ؛ ولذا لم تقل كثيراً نسبة عدد الطلاب بالنسبة إلى هيئة التدريس عام ١٤٤٤ هـ. وكان قياس مؤشر البرنامج جيد جدا في المقارنة المرجعية الذاتية حيث حقق القياس انخفاضا ملموسا منذ عام ١٤٤١ هـ وبالنظر إلى قياس النسبة في المقارنة المرجعية الداخلية مع قسم اللغة والنحو عامي ٤٣/٤٢ هـ فإنه يتقدم على البرنامج بنسبة الطلاب إلى هيئة التدريس؛ نظرا لوجود عدد كبير من الهيئة التدريسية لديهم تتناسب مع عدد الطلاب، أما في عام ١٤٤٤ هـ ستجد أن نسبة عدد الطلاب في قسم اللغة والنحو تقارب نسبة الطلاب في البرنامج لنفس الأسباب المذكورة لدى البرنامج أعلاه، فقد قلّ عدد أعضاء هيئة التدريس لديهم من ١١٨ عضوا عام ١٤٤٣ هـ إلى ٩٠ عضوا عام ١٤٤٤ هـ.

أما المقارنة المرجعية الخارجية مع البرنامج في قياس المؤشر ففي عامي ٤٣م ٤٢ هـ يتقدم قسم اللغة العربية بكلية الآداب بجامعة الطائف على البرنامج في نسبة الطلاب إلى هيئة التدريس، وكذلك الحال في المقارنة المرجعية الخارجية مع كلية اللغة العربية بجامعة الإمام في عام ١٤٤٤ هـ فإن نسبة الطلاب بالنسبة إلى هيئة التدريس فيها متقدمة على البرنامج أيضا، ويسعى البرنامج إلى زيادة التحسين في نسبة المؤشر لضمن الجودة في تطبيق استراتيجيات التعليم والتقييم بين الطلبة.

المستهدف الجديد	المقارنة المرجعية الخارجية	المقارنة المرجعية الداخلية مع قسم اللغة والنحو والصرف	المقارنة المرجعية الداخلية الذاتية	مستوى الأداء المستهدف	مستوى الأداء الفعلي	العام
٣٥:١	٢٠:١	١٧:١	٥٠:١	٤٠:١	٣٢,٠٦:١	١٤٤٢ هـ
٣٠:١	١٨:١	١٥:١	٣٢,٠٦:١	٣٥:١	٢٨,٨٢:١	١٤٤٣ هـ
٢٥:١	١٥:١	٣٣,٧:١	٢٨,٨٢:١	٣٠:١	٢٥:١	١٤٤٤ هـ

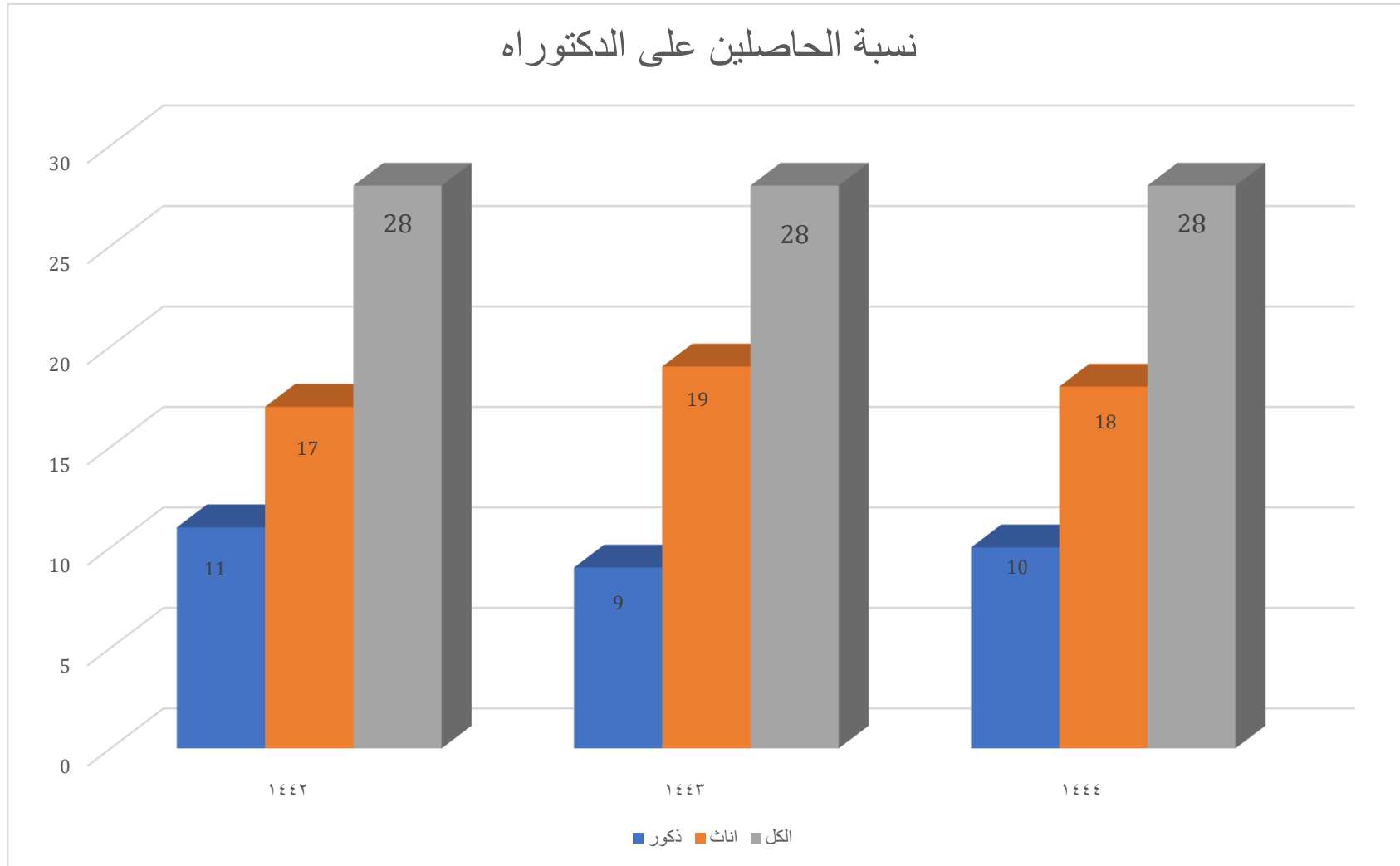
مرفقات المؤشر: توصيف برنامج بكالوريوس الأدب - جداول الأدب الدراسية لمؤشرات الأداء - أحدث إحصائية أعضاء هيئة التدريس قسم الأدب pdf ، إحصائيات المستجدين والمقيدين



النسبة المئوية لتوزيع هيئة التدريس عام ١٤٤٤ هـ

النسبة %			العدد			الرتبة العلمية
اجمالي	اناث	ذكور	اجمالي	اناث	ذكور	
20.45%	11.36%	9.09%	9	5	4	أستاذ
4.55%	4.55%	0.00%	2	2	0	أستاذ مشارك
38.64%	25.00%	13.64%	17	11	6	أستاذ مساعد
9.09%	6.82%	2.27%	4	3	1	محاضر
27.27%	15.91%	11.36%	12	7	5	معيد
100.00%	63.64%	36.36%	44	28	16	الاجمالي

نسبة الحاصلين على الدكتوراه			
الكل	إناث	ذكور	
28	17	11	1442
28	19	9	1443
28	18	10	1444



التحليل: قياس مؤشر النسبة المئوية لهيئة التدريس جيد بالنسبة لعدد الطلاب كما أشرت أنفاً في مؤشر رقم ١١ في نسبة الطلاب إلى هيئة التدريس، من أن عدد الطلاب المنتظمين كان قد قارب بين ١٧٠٠ و ١٤١٢ طالب وطالبة عامي ٤٣/٤٢ هـ وكذلك كان عدد الهيئة التدريسية جيد إلى حد ما مقارنة بعدد الطلاب، أما في عام ١٤٤٤ هـ فقد تأثرت نسبة الطلاب بزيادتها بالنسبة لهيئة التدريس لانتهاء عقد عدد من الأساتذة المتقاعدين ووجود عدد من الأساتذة السعوديين المتقاعدين أو المتوفين خلال جائحة كورونا. وكذلك الحال في قياس المؤشر في المقارنة المرجعية الداخلية مع قسم اللغة والنحو فإن هناك زيادة في نسبة الطلبة بالنسبة لتوزيع هيئة التدريس عام ١٤٤٤ هـ فقد انتهى أيضاً لديهم عقد عدد من الأساتذة المتقاعدين وكذلك كان لديهم عدد من المتقاعدين السعوديين ، أما نسب قياس المؤشر في المقارنة المرجعية الخارجية مع قسم اللغة العربية بكلية الآداب بجامعة الطائف عامي ٤٣م ٤٢ هـ فلم تتوفر عدا نسبة الأستاذ المساعد عام ١٤٤٢ هـ المقدرة بـ ٣٠٪ وهي نسبة كبيرة بالمقارنة بنسب البرنامج لنفس العام والذي يليه ، أما المقارنة المرجعية الخارجية مع كلية اللغة العربية بجامعة الإمام عام ١٤٤٤ هـ فقد كانت بعض نسب القياس فيها البرنامج أفضل منها كنسبتي الأستاذ المساعد والمعيد ، وباقي نسب القياس إما أنها مقاربة للبرنامج أو أنها أفضل منه ، وربما يعود ذلك إلى تخفيض نسب القبول في برامج اللغة العربية بالجامعات إجمالاً أو أن لدى كلية اللغة العربية بجامعة الإمام عدد كافٍ من أعضاء هيئة التدريس بما أنها كلية للغة العربية وليس كحالنا برنامجاً من قسم ، ومع هذا يعمل البرنامج على زيادة التحسين للنسبة المئوية لتوزيع هيئة التدريس. (ينظر أعلاه في مرفقات مؤشر ١١ مرفقات هذا المؤشر)

النسبة المئوية
لتوزيع هيئة
التدريس

KPI-P-12

المستهدف الجديد	المقارنة المرجعية الخارجية	المقارنة المرجعية الداخلية مع قسم اللغة والنحو والصرف	المقارنة المرجعية الداخلية الذاتية	مستوى الأداء المستهدف	مستوى الأداء الفعلي	العام
٢٠ : ١	غير متاح	٪١٢,٩٩	٪١٣ = ٧	٢٠ : ١	أستاذ ٨ = ١٥٪	١٤٤٢ هـ
٢٠ : ١	غير متاح	٪٢٢	٪١٥ = ٨	٢٠ : ١	أستاذ مشارك ٨ = ١٥٪	
٣٠ : ١	٪٣٠	٪٣٤,٨	٪٢٤,٥ = ١٣	٣٠ : ١	أستاذ مساعد ١٢ = ٢٢,٦٪	



٢٥:١	غير متاح	%١٣,٤٥	%٢٠,٧=١١	٢٥:١	محاضر ١١=٢٠,٧%	
٣٠:١	غير متاح	%١٦,٧	%٢٦,٤=١٤	٣٥:١	معيد ١٤=٢٦,٤%	
٢٠:١	غير متاح	%١٦=١٩	أستاذ ٨=١٥%	٢٠:١	%١٦,٣=٨	١٤٤٣ هـ
١٥:١	غير متاح	%٢٤=٢٨	أستاذ مشارك ٨=١٥%	٢٠:١	%١٠,٢=٥	
٣٠:١	غير متاح	%٣٤=٤٠	أستاذ مساعد ١٢=٢٢,٦%	٣٠:١	%٣٠,٦=١٥	
٢٠:١	غير متاح	%٦=٧	محاضر ١١=٢٠,٧%	٢٠:١	%١٤,٢=٧	
٣٠:١	غير متاح	%٢٠=٢٤	معيد ١٤=٢٦,٤%	٣٠:١	%٢٨,٥=١٤	
١٥:١	%٢٧	%١١,١=٨	%١٦,٣=٨	٢٠:١	%٢٠,٤=٩	١٤٤٤ هـ
١٠:١	%٢٠	%٢٣,٦=١٧	%١٠,٢=٥	١٥:١	%٤,٥٤=٢	
٣٠:١	%٣٠	%٤٤,٤=٣٢	%٣٠,٦=١٥	٣٠:١	%٣٨,٦=١٧	
١٠:١	%١٤	%٩,٧=٧	%١٤,٢=٧	٢٠:١	%٩=٤	
٣٠:١	%٨	%١٢,٥=٩	%٢٨,٥=١٤	٣٠:١	%٢٧,٢=١٢	



نسبة تسرب هيئة التدريس من البرنامج

نسبة التسرب %			الذين غادروا بنهاية العام لسبب غير التقاعد			العدد في بداية العام			العام الدراسي
اجمالي	اناث	ذكور	اجمالي	اناث	ذكور	اجمالي	اناث	ذكور	
0	0	0	0	0	0	53	33	20	1442
4%	4%	0	2	2	0	49	31	18	1443
2.2%	2.2%	0	1	1	0	44	28	16	1444

نسبة التسرب لأعضاء هيئة التدريس			العام الدراسي
المجموع	أنثى	ذكر	
0.00%	0.00%	0.00%	1442
4.00%	4.00%	0.00%	1443
2.2%	2.2%	0.00%	1444

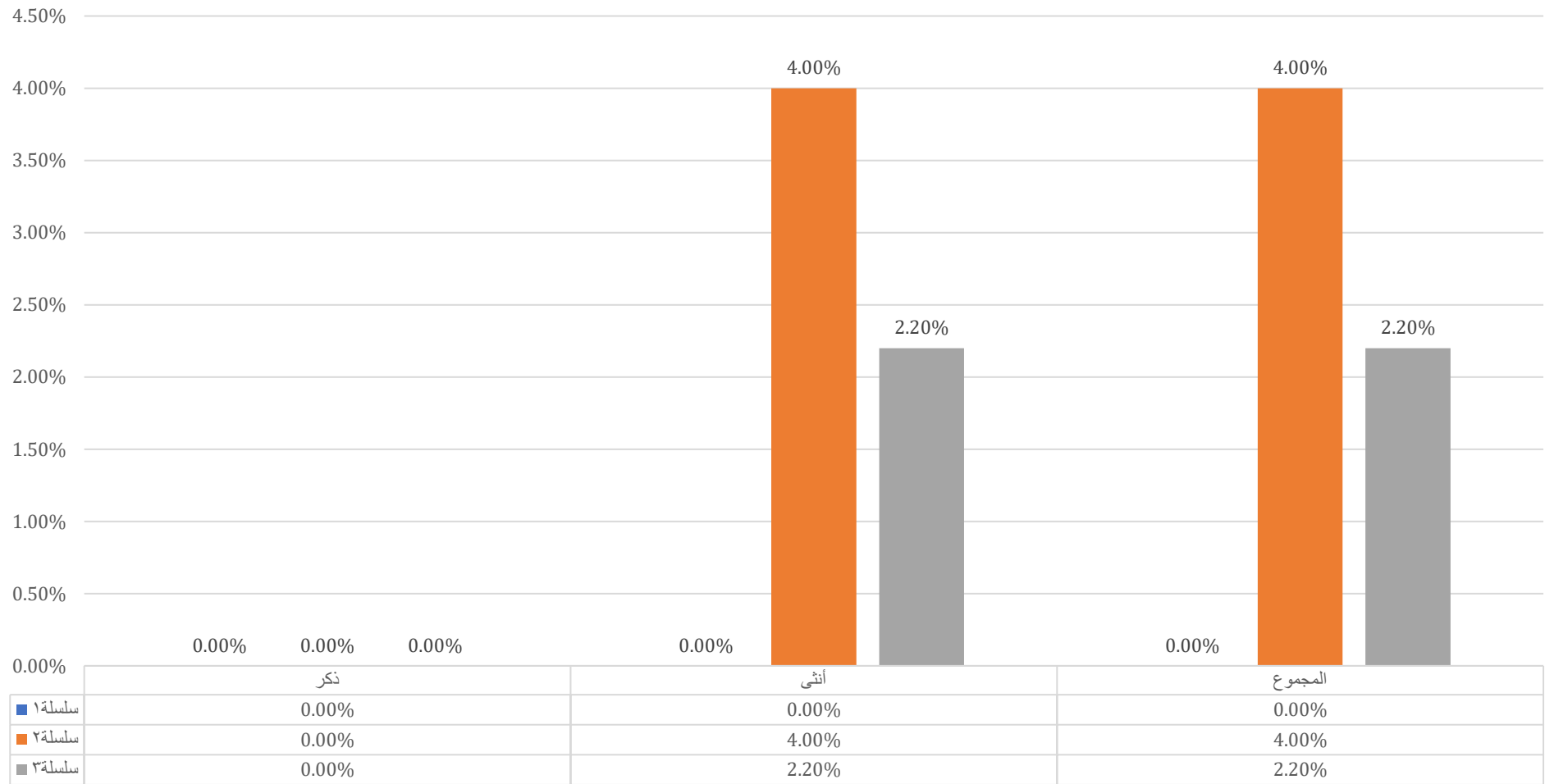


التحليل: يشير قياس مؤشر نسبة تسرب هيئة التدريس في البرنامج إلى عدم وجوده عام خلال الأعوام الثلاثة محل القياس في المقارنة المرجعية الذاتية مع عام ١٤٤٢هـ وكذلك في عام ١٤٤٣هـ فقط وبنسبة قليلة جدا، ولكن لم يكن التسرب إلا تقاعدا مبكرا لأحد أعضاء هيئة التدريس في عام ١٤٤١هـ وآخر في عام ١٤٤٣هـ، أما حال قياس مؤشر البرنامج في المقارنة المرجعية الداخلية مع قسم اللغة والنحو فإنه لم يكن لديهم نسبة تسرب للهيئة التدريسية في الأعوام محل القياس ، وفي المقارنة المرجعية الخارجية مع قسم اللغة العربية بكلية الآداب بجامعة الطائف عامي ٤٣/٤٢ فإنه كذلك لا يوجد لديهم إلا بنسبة قليلة عام ١٤٤٢هـ والبرنامج أفضل قليلا منها في النسبة من عام ١٤٤١-١٤٤٣هـ ، وكذلك الحال في قياس مؤشر البرنامج عام ١٤٤٤هـ مع كلية اللغة العربية بجامعة الإمام فإن البرنامج أفضل حالا منها في هذا العام إذ لا توجد فيه نسبة تسرب للهيئة التدريسية ، وتوجد نسبة تسرب في كلية اللغة العربية بجامعة الإمام إلا أنها قليلة أيضا .							KPI-P-13	نسبة تسرب هيئة التدريس من البرنامج
المستهدف الجديد	المقارنة المرجعية الخارجية	المقارنة المرجعية الداخلية مع قسم اللغة والنحووالصرف	المقارنة المرجعية الداخلية الذاتية	مستوى الأداء المستهدف	مستوى الأداء الفعلي	العام		
0	٣٪	0	١٪	0	0	١٤٤٢هـ		
0	0	0	0	0	٤٪	١٤٤٣هـ		
0	١,٤٤	0	٤٪	0	٢,٢٪	١٤٤٤هـ		

مرفقات المؤشر: توصيف برنامج بكالوريوس الأدب- التقرير السنوي بتاريخ ٢٥ ديسمبر.pdf



نسبة التسرب لأعضاء هيئة التدريس



سلسلة ١ سلسلة ٢ سلسلة ٣



النسبة المئوية للنشر العلمي لأعضاء هيئة التدريس

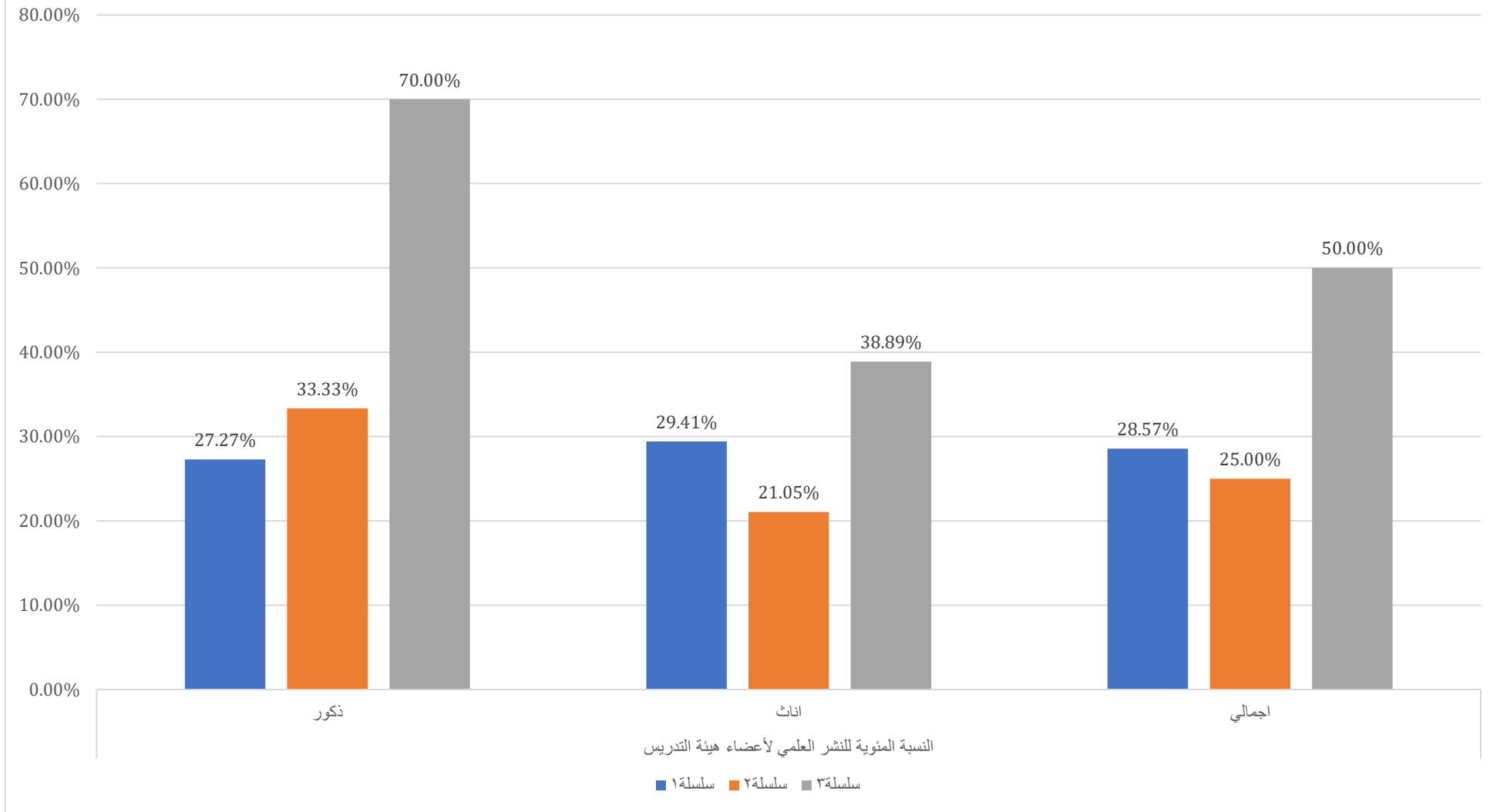
لأعضاء هيئة التدريس. (المرفقات أدناه)

النسبة المئوية للنشر العلمي لأعضاء هيئة التدريس			عدد الذين نشروا أبحاث خلال العام محل القياس			عدد أعضاء هيئة التدريس الحاصلين على الدكتوراه			العام الدراسي
اجمالي	اناث	ذكور	اجمالي	اناث	ذكور	اجمالي	اناث	ذكور	
28.57%	29.41%	27.27%	8	5	3	28	17	11	1442
25.00%	21.05%	33.33%	7	4	3	28	19	9	1443
50.00%	38.89%	70.00%	14	7	7	28	18	10	1444

النسبة المئوية للنشر العلمي			العام الدراسي
المجموع	أنثى	ذكر	
28.57%	29.41%	27.27%	1442
25.00%	21.05%	33.33%	1443
50.00%	38.89%	70.00%	1444



النسبة المئوية للنشر العلمي لأعضاء هيئة التدريس





التحليل: نسبة النشر العلمي لأعضاء هيئة التدريس في ارتفاع جيد خلال الأعوام الثلاثة محل القياس ففي عام ١٤٤٤ هـ ارتفع المؤشر إلى ٥٠٪ من عدد أعضاء هيئة التدريس الناشرين للأبحاث ، وفي المقارنة المرجعية الداخلية مع قسم اللغة والنحو سنجد أن قياس مؤشر البرنامج لا يتفاوت معه في النسبة خلال الأعوام الثلاثة مما يشير إلى أن البحث العلمي في البرنامج جيد إلى حد ما ، وتعمل الجامعة على النهوض بالبحث العلمي في مجالات متعددة ، ومنها: أنها اعتمدت بدل التميز العلمي لقائمة مصنفة من المجالات المعتمدة محليا وعالميا حتى عام ١٤٤٣ هـ، كما وضعت معيار البحث العلمي ضمن التقييم السنوي لعضو هيئة التدريس بنسبة ٤٥٪ من مجموع درجات التقييم البالغة ١٠٠ ، ويعمل البرنامج على المزيد من تحفيز أعضاء هيئة التدريس للبحث العلمي وتوجيههم للاتجاهات المطلوبة للبرنامج في البحث العلمي.						
أما المقارنة المرجعية الخارجية مع قسم اللغة العربية بكلية الآداب بجامعة الطائف فقد تقدّم على البرنامج في قياس نسبة البحث العلمي عامي ٤٢/٤٣ هـ أما في عام ١٤٤٤ هـ فقد تقدّم البرنامج على كلية اللغة العربية بجامعة الإمام في قياس المؤشر.						
المستهدف الجديد	المقارنة المرجعية الخارجية	المقارنة المرجعية الداخلية مع قسم اللغة والنحو والصرف	المقارنة المرجعية الداخلية الذاتية	مستوى الأداء المستهدف	مستوى الأداء الفعلي	العام
٦٠٪	٦٣٪	٢٤٪	٢٠,٧٪	٦٠٪	٢٨,٥٧٪	١٤٤٢ هـ
٦٠٪	٥٥٪	٢٨,٧٪	٢٨,٥٧٪	٦٠٪	٢٥٪	١٤٤٣ هـ
٦٠٪	٣٥٪	٥٨,١٨٪	٢٥٪	٦٠٪	٥٠٪	١٤٤٤ هـ

مرفقات المؤشر: إحصائية البحث العلمي لبرنامج بكالوريوس الأدب.pdf - توصيف برنامج بكالوريوس الأدب - 1-الدليل التعريفي للبرنامج- جائزة جامعة أم القرى للتميز في النشر العلمي

<https://uqu.edu.sa/quality/125815> / صفحة عمادة الدراسات العليا والبحوث <https://uqu.edu.sa/gs>



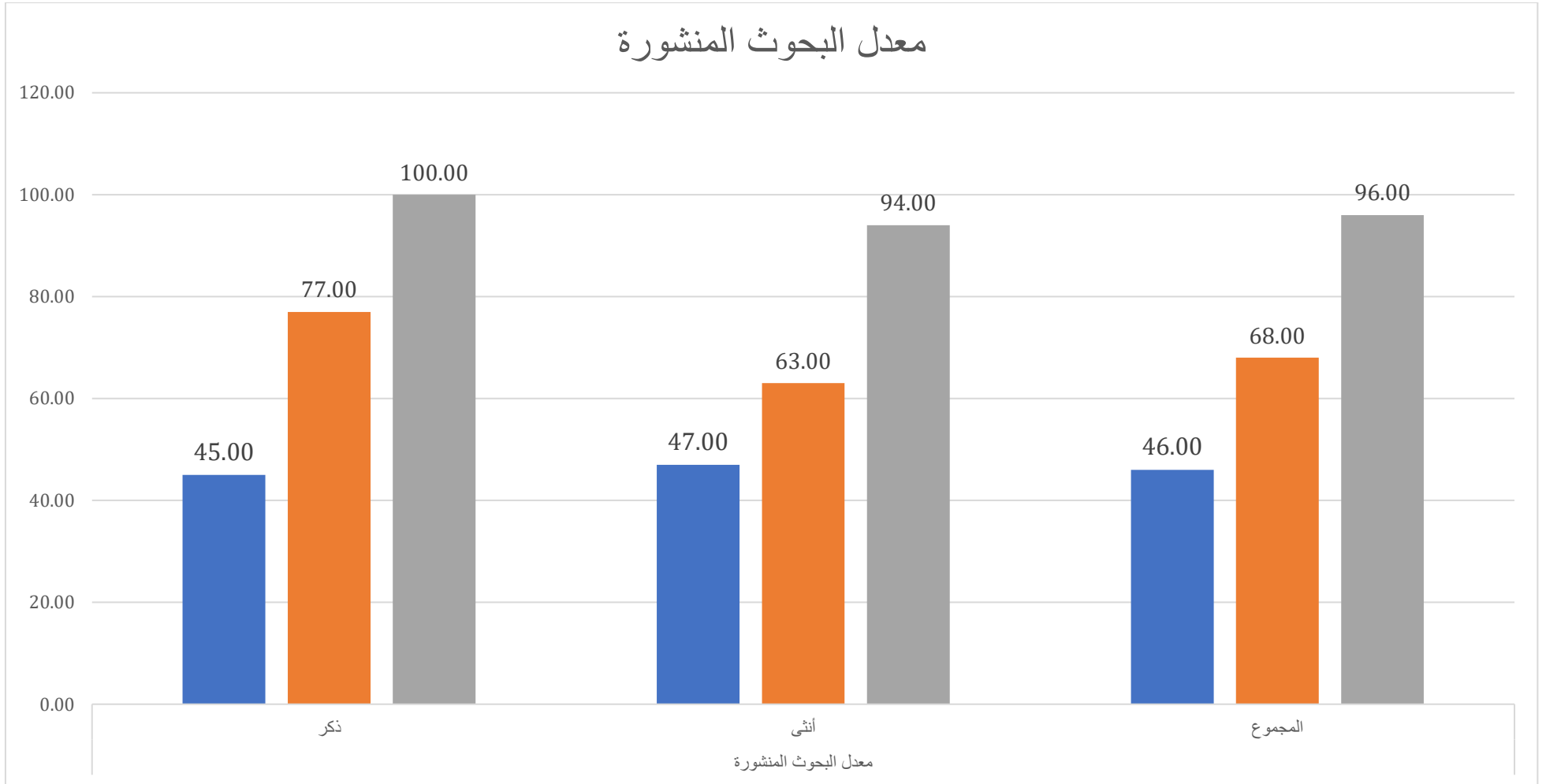
معدل البحوث المنشورة لكل عضو هيئة تدريس

نتائج قياس المؤشر									
معدل البحوث			عدد الأبحاث المنشورة خلال العام محل القياس			عدد أعضاء هيئة التدريس الحاصلين على الدكتوراه			العام الدراسي
						اجمالي	اناث	ذكور	
اجمالي	اناث	ذكور	اجمالي	اناث	ذكور	اجمالي	اناث	ذكور	العام الدراسي
46.00	47.00	45.00	13	8	5	28	17	11	1442
68.00	63.00	77.00	19	12	7	28	19	9	1443
96.00	94.00	100.00	27	16	11	28	17	11	1444

معدل البحوث المنشورة			
المجموع	أنثى	ذكر	العام الدراسي
46.00	47.00	45.00	1442
68.00	63.00	77.00	1443
96.00	94.00	100.00	1444



معدل البحوث المنشورة





التحليل: معدل البحوث لأعضاء هيئة التدريس جيد جدا خلال الأعوام الثلاثة محل القياس وحتى في المقارنة المرجعية الذاتية فهو في ارتفاع مطّرد حتى وصل قياس المؤشر إلى بحث لكل أستاذ عام ١٤٤٤هـ، وبالنظر إلى المقارنة المرجعية الداخلية مع قسم اللغة والنحو سنجد أن البرنامج متقدم في قياس المؤشر في كل الأعوام محل القياس. وفي المقارنة المرجعية الخارجية مع قسم اللغة العربية بكلية الآداب بجامعة الطائف يتقدم على البرنامج في قياس المؤشر عامي ٤٣/٤٢هـ، ويتقدّم كذلك قياس مؤشر البرنامج على كلية اللغة العربية بجامعة الإمام في عام ١٤٤٤هـ. (ينظر في مرفقات المؤشر رقم ١٤ أعلاه مرفقات للمؤشر الحالي)						
المستهدف الجديد	المقارنة المرجعية الخارجية	المقارنة المرجعية الداخلية مع قسم اللغة والنحو والصرف	المقارنة المرجعية الذاتية	مستوى الأداء المستهدف	مستوى الأداء الفعلي	العام
01:01	1: 1	2:1	1:1.3 / 0.75	02:01	1:2 / 0.46	١٤٤٢هـ
01:01	1: 1	2:1	1:2 / 0.46	02:01	1:1.4/ 0.68	١٤٤٣هـ
01:01	02:01	3:1	1:1.4/ 0.68	02:01	1: 1 / 0.96	١٤٤٤هـ



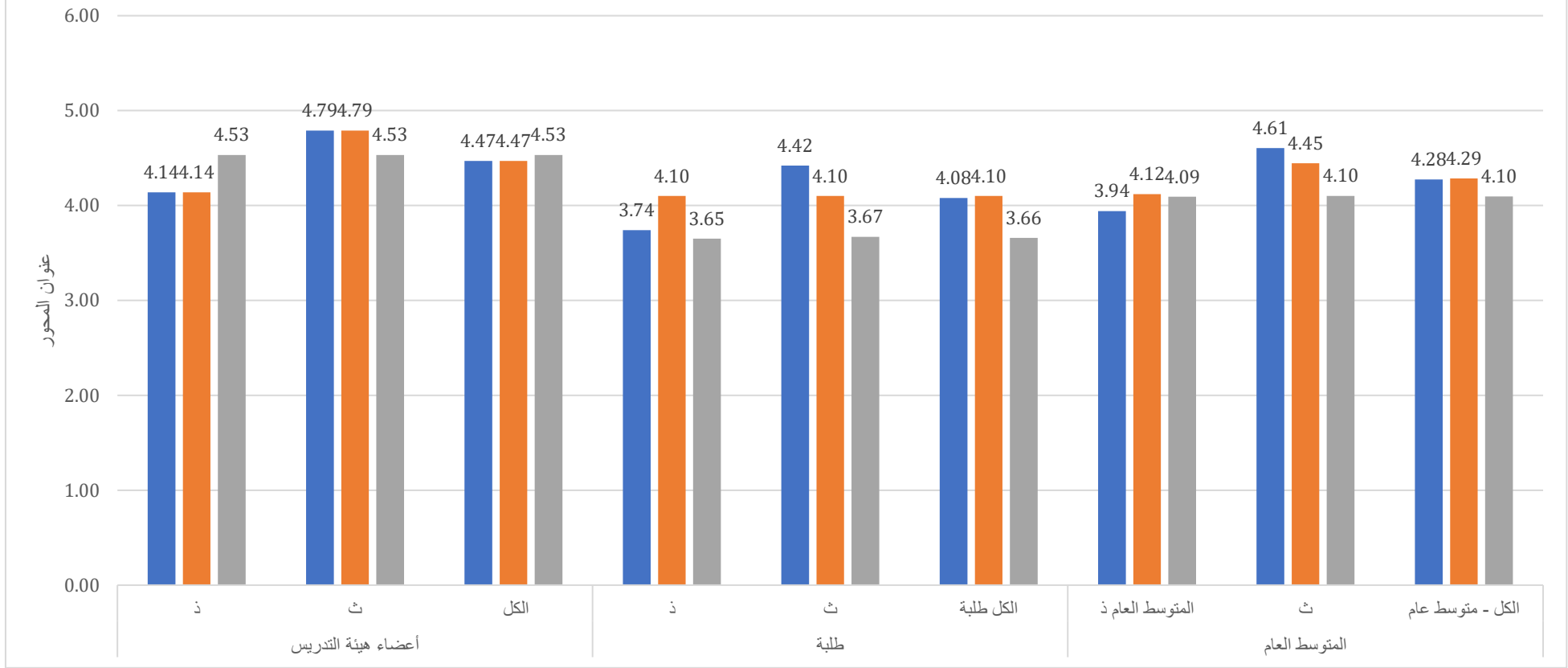
رضا المستفيدين عن مصادر التعلم

نتائج قياس المؤشر									
1444			1443			1442			
الكل	ث	ذ	الكل	ث	ذ	الكل	ث	ذ	الفئة المستهدفة
3.66	3.67	3.65	4.10	4.10	4.10	4.08	4.42	3.74	الطلاب
4.53	4.53	4.53	4.47	4.79	4.14	4.47	4.79	4.14	هيئة التدريس
4.10	4.10	4.09	4.29	4.45	4.12	4.28	4.61	3.94	المتوسط العام

المتوسط العام			طلبة			أعضاء هيئة التدريس			
الكل - متوسط عام	ث	ذ	الكل طلبة	ث	ذ	الكل	ث	ذ	العام
4.28	4.61	3.94	4.08	4.42	3.74	4.47	4.79	4.14	1442
4.29	4.45	4.12	4.10	4.10	4.10	4.47	4.79	4.14	1443
4.10	4.10	4.09	3.66	3.67	3.65	4.53	4.53	4.53	1444



رضا المستفيدين عن مصادر التعلم





KPI-P-17
رضا المستفيدين عن
مصادر التعلم

التحليل: رضا المستفيدين من الهيئة التدريسية والطلبة عن مصادر التعلم جيد جدا وانخفضت النسبة قليلا عام ١٤٤٤ هـ في قياس مؤشر؛ نظرا لقلّة عدد الأعضاء والطلبة المستجيبين للاستطلاع، ولعله قد يكون من أسباب تراجع الرضا عن الخدمات و مصادر التعلم التحديثات الجارية من الجامعة بعد العودة الحضورية من جائحة كورونا، وتعمل الجامعة حاليا على الرفع من مستوى الخدمات بمختلف أنواعها (انظر مرفق تقرير الجامعة عن التجربة الشاملة في مؤشر رقم ١٠). ولا يتفاوت البرنامج في قياس المؤشر في المقارنة المرجعية الداخلية مع قسم اللغة والنحو عامي ٤٣/٤٢ هـ ويتدنى قياس المؤشر لقسم اللغة والنحو قليلا عن البرنامج عام ١٤٤٤ هـ، ولعله يكون قد انخفض لنفس أسباب تدني نسبة البرنامج في هذا العام. ويتقدّم البرنامج في قياس مؤشر نسبة رضا المستفيدين عن مصادر التعلم في المقارنة المرجعية الخارجية عامي ٤٣/٤٢ هـ على قسم اللغة العربية بكلية الآداب بجامعة الطائف بنسبة ٦٪ تقريبا، وكذلك يتقدّم البرنامج في قياس الرضا عن مصادر التعلم في المقارنة المرجعية الخارجية عام ١٤٤٤ هـ على كلية اللغة العربية في جامعة الإمام بمتوسط رضا المستفيدين الهيئة التدريسية والطلاب بنسبة ٦٪.

العام	مستوى الأداء الفعلي	مستوى الأداء المستهدف	المقارنة المرجعية الداخلية الذاتية	المقارنة المرجعية الداخلية مع قسم اللغة والنحو والصرف	المقارنة المرجعية الخارجية	المستهدف الجديد
١٤٤٢ هـ	٨٥,٦٪	٩٠٪	٩٠٪	٧٨٪	٨٠٪	٩٠٪
١٤٤٣ هـ	٨٥,٨٪	٩٠٪	٨٥,٦٪	٨٢٪	٨٠٪	٩٠٪
١٤٤٤ هـ	٨٢٪	٩٠٪	٨٥,٨٪	٧٥,٨٪	٧٨٪	٩٠٪

مرفقات المؤشر: [كتيب استطلاعات الرأي لبرنامج بكالوريوس الأدب](#)



توجد بالمنظومة الجامعية عدة وسائل دعم فيما يتعلق بالمصادر الإلكترونية منها وجود منصة متكاملة للكتب والمراجع (درر) بالإضافة إلى قواعد المعلومات وإمكانية التواصل مع أخصائي المكتبة والمعلومات.

en كافة الحقول أدخل كلمة البحث هنا البحث المتقدم | استعراض محتويات المنصة

جامعة أم القرى
UMU AL-QURIA UNIVERSITY

دُرر
المنصة المعرفية
Knowledge Platform

خدمات منصة درر المعرفية

طلب رقمنة مادة

طلب مادة مرقمة

طلب حجز مادة

طلب اقتناء مادة



ومن الخدمات التي تقدمها الجامعة للهيئة التدريسية وأعضاء هيئة التدريس خدمات التقنية والتعلم الإلكتروني مرفق صفحة العمادة : <https://uqu.edu.sa/it>

1444/11/06 هـ

العربية البريد الجامعي تسجيل الدخول

منصة الموارد التعليمية المفتوحة

المبادرات والإنجازات

شؤون الطلبة

الشؤون الأكاديمية والإدارية

عن العمادة

عمادة التعلم الإلكتروني والتعليم عن بعد
وكالة الجامعة للشؤون التعليمية

الصفحة الرئيسية \ عمادة التعلم الإلكتروني والتعليم عن بعد

الدعم الفني

التدريب الإلكتروني

نظام البلاك بورد Blackboard

الدعم الفني

التدريب

بلاك بورد

تويتر العمادة

أبرز الأخبار



جوانب القوة لدى برنامج بكالوريوس الأدب المتحققة بالفعل بنسبة كبيرة من خلال المقارنة المرجعية الذاتية والمقارنة المرجعية الداخلية مع قسم اللغة والنحو خلال الأعوام الثلاثة محل القياس، والمقارنة المرجعية الخارجية مع قسم اللغة العربية بكلية الآداب بجامعة الطائف عامي ٤٢/٤٣ هـ ومع كلية اللغة العربية بجامعة الإمام عام ١٤٤٤ هـ:

١. يطبق البرنامج السياسات والإجراءات المطبقة لاختيار أعضاء هيئة التدريس في البرنامج واستبقاء المتميزين منهم جيدة في ضوء التوجُّهات القائمة بتمكين المواطنين من الوظائف المؤهَّلين لها وبناء على ذلك فنسبة أعضاء هيئة التدريس من السعوديين كبيرة بالنسبة لغير السعوديين.
 ٢. يتوافر في البرنامج العدد الكافي من أعضاء هيئة التدريس، في جميع المواقع التي يقدم فيها (شطري الطلاب والطالبات).
 ٣. يتوفر في أعضاء هيئة التدريس الكفاءة اللازمة (مثل: المؤهلات والشهادات والرخص المهنية والخبرة اللازمة)، وفاعلية التدريس، وتُطبق آليات مناسبة للتحقق منها.
 ٤. تقويم الطلبة لجودة خبرات التعلم وجودة المقررات جيد جدا، وكذلك تقويم كفاءة الخريج جيدة مما يشير إلى جودة نواتج التعلم والعملية التعليمية للبرنامج.
 ٥. أنشطة البحث والإنتاج العلمي لأعضاء هيئة التدريس متميزة، وهذه الأنشطة هي بالفعل أحد محكات تقييمهم وترقيتهم بحسب قواعد الترقية بالجامعة، ودرايتهم بأحدث التطورات في مجال تخصصاتهم عالية.
- ويعمل البرنامج على خطة تشغيلية لتحقيق رسالته وأهدافه ولديه خطة تحسين شاملة لمؤشرات الأداء لتحقيق ضمان الجودة؛ وإغلاق دائرة الجودة.

إعداد كتيب مؤشرات الأداء منسقة الجودة لشطري برنامج بكالوريوس البلاغة والنقد وعضو اللجنة الاستشارية للبرنامج: د. عائشة حسين بارودي
جمع استطلاعات الرأي من ذكاء وأعدت التقارير السنوية منسقة الجودة لبرنامج الأدب: د. نجوى عبد العزيز بناني
ساهم في تنزيل بيانات المستجدين ومعدلات الاستبقاء لبرنامج الأدب رئيس لجنة معيار الطلاب ببرنامج بكالوريوس البلاغة والنقد: د. ندى أسامة خياط
مساعدة في تنزيل بعض البيانات من منصة ذكاء الموظفة سكرتيرة الجودة للبرنامج: سمية مطيع الله اللهيبي
ساهم في إحصائيات أعضاء هيئة التدريس عضوات لجنة إدارة برنامج بكالوريوس الأدب: د. أسماء عبد الله الزيد، د. نورة حميد الكبكي
أعدّ ملف إحصاءات البحث العلمي وجزء من ملف إحصائية الهيئة التدريسية: أ. سعيد عبد العزيز الغامدي
ساهم في تزويدنا بملفات البحث العلمي وكلية اللغة العربية: د. ريم الجعيد
وراجعه رئيس اللجنة الاستشارية لبرنامج البلاغة والنقد: أ.د. سعاد فريح الثقيفي

اعتمدت مؤشرات الأداء في مجلس قسم الأدب والنقد والبلاغة: الجلسة الثامنة عشرة بتاريخ ١٩/٥/٢٠٢٤ م الموافق ١١/١١/١٤٤٥ هـ